

ANDREU BARBARÀ I CAMAFORT
JOAN CAVALLE I BUSQUETS

GUIA D'ALCOVER



ELS LLIBRES DE LA MEDUSA

ELS LLIBRES DE LA MEDUSA

1. TREBALLS HISTÒRICS
DE MN. SANÇ CAPDEVILA
I FELIP (1883-1932)
2. GUIA D'ALTAFULLA
3. GUIA DE VILAVERD
4. GUIA DE LLOÀ
5. GUIA DE SALOMÓ
6. PER CATALUNYA!
7. GUIA DE BOTARELL
8. GUIA DE VINYOLS I ELS ARCS
9. ANTOLOGIA TARRAGONESA
D'A. ROVIRA I VIRGILI
10. LA CASA DELS BANYS NOUS
DE LA CIUTAT DE TORTOSA
11. LES GEMES DEL MUSEU
NACIONAL ARQUEOLÒGIC
DE TARRAGONA
12. GUIA DE BENISSANET
13. GUIA DE PERAFORT
14. GUIA DE LA SECUITA
15. GUIA DE RENU
16. GUIA D'ALCOVER

GUIA D'ALCOVER

INSTITUT D'ESTUDIS TARRACONENSES
RAMON BERENGUER IV

ELS LLIBRES DE LA MEDUSA

16

GUIA D'ALCOVER

per

ANDREU BARBARÀ I CAMAFORT

i

JOAN CAVALLÉ I BUSQUETS

EXCMA. DIPUTACIÓ PROVINCIAL DE TARRAGONA
(1982)

Fotografies: JOAN FARRÀS i TOMÀS i LAUREÀ PAÑO i ISERN

Plànols: JOAN FARRÀS i TOMÀS

Coberta: Mosaic de la Medusa,
Museu Nacional Arqueològic de Tarragona

Institut d'Estudis Tarraconenses
Ramon Berenguer IV

Publicació núm. 91

ISBN: 84-00-05220-X Dipòsit Legal: T. - 1.780 - 82

Imprès per COOPERATIVA GRÀFICA DERTOSENSE - TORTOSA

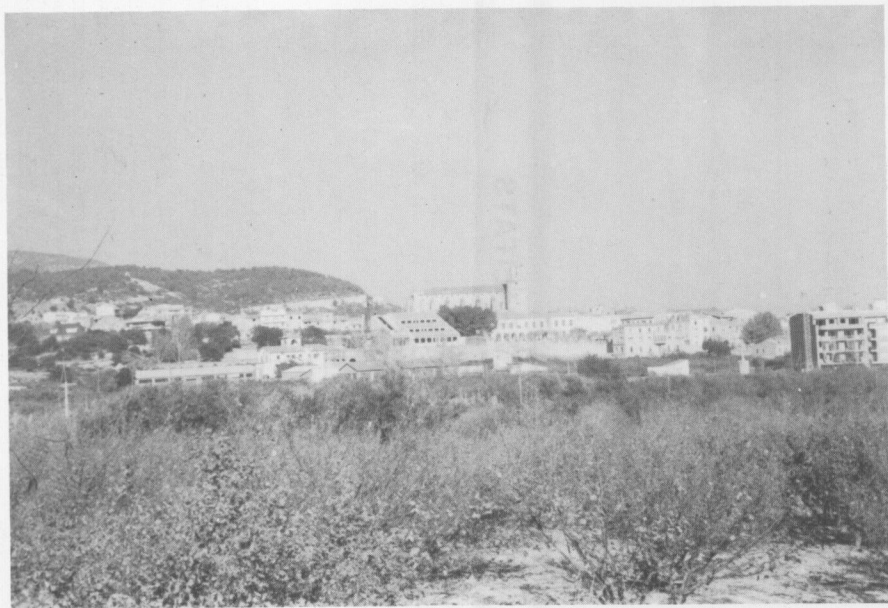
Ho edita: Institut d'Estudis Tarraconenses Ramon Berenguer IV
Santa Anna, 8, Tarragona

*Dedicat al Museu Municipal
d'Alcover i al Centre d'Estudis
Alcoverencs, entitats que fan pos-
sible —dia rera dia— la cultura
al nostre poble.*

Í N D E X

I. GENERALITATS	11
II. EL NUCLI URBA	21
1. Les Muralles	25
2. L'Església Vella	27
3. El Carrer de l'Índia	29
4. La Plaça Nova i la Casa de la Vila	29
5. L'Abadia i Ca Cosme	33
6. El Museu Municipal	35
7. L'Església de St. Miquel	38
8. El Convent de Sta. Anna	40
9. L'Església Nova	42
III. EL TERME	47
1. Coves i Avençs	48
2. Les Fonts	49
3. La Vall del Glorieta	51
4. El Degotall	52
5. El Cogoll i el Burget	53
6. La Plana	57
7. Les barraques de pedra en sec	59
8. Els Masos	63
9. Els Molins Paperers	67
10. El Santuari de les Virtuts	67
11. L'Ermita del Remei	69
BIBLIOGRAFIA CONSULTADA	73

I. GENERALITATS



Vista general del poble.

I. GENERALITATS

Alcover és, des del punt de vista estrictament geogràfic, un poble frontissa que, estenent-se per l'extrem meridional de l'Alt Camp, comparteix els seus límits de municipi amb els veïns del Baix Camp i del Tarragonès. És des d'aquesta òptica que l'alcoverenc no concep frontera en el pany de terra que se situa entre la serra de Prades i el mar. És per això que la talaia privilegiada del poble permet d'entendre perfectament la unitat d'aquest marc que anomenem "el Camp" i que hem adjectivat com "de Tarragona". Per això no és estrany que, precisament, hagi estat un alcoverenc —l'escriptor modernista Cosme Vidal— qui immortalitzés aquesta unitat física i humana en un recull de contes que titulà amb el motiu definidor de tots aquells que viuen en aquesta terra: *La Gent del Llamp*.

El municipi actual procedeix de l'annexió a un municipi originari, al segle XIX, d'altres dos termes antics. El del Burguet, o Bonburguet, s'estenia per la partida de terra que encara conserva aquest nom, en una zona plana, cap a la banda de Reus. La seva població era escassa, car durant el període d'ascens demogràfic que representà el s. XVIII només arribà a tenir 15 habitants,

concentrats en dues vivendes. No és estrany, doncs, que, en aquesta situació, es plantegés l'annexió d'aquest municipi a un terme veí.

L'altre antic municipi era el de la Plana i Samuntà (que anteriorment en degueren ser dos), d'una situació geogràfica realment curiosa car abastava una mena de semicercle o arc que començava en el llogarret de la Plana, vora el riu Francolí, i resseguia les nostres muntanyes per les seves parts més altes fins arribar a l'ermita de les Virtuts, vora el terme de l'Albiol. El seu relleu era fonamentalment muntanyenc. La seva importància era major que en l'altre cas, puix que passà de 83 habitants el 1718 a 277 el 1787. Aquesta població estava instal·lada en alguns dels millors masos de la zona, tals com els de Mont-ravà, la Fam, Garriga, Llaneta, el Gat, el Tito, Geperut, etc., a part comptar amb el petit nucli urbà esmentat. Amb tot, la situació del terme no era la més apropiada ni per a modernitzar l'agricultura ni per a instal·lar-hi una nova indústria. Per això, al s. XIX s'inicià una davallada (sobretot amb la crisi de la indústria paperera) que finirà amb la definitiva integració de la major part del terme en el municipi d'Alcover, cosa que ja havia estat intentada a l'Edat Mitjana, quan se n'annexionà una part amb motiu d'uns problemes amb l'aigua.

L'antic terme d'Alcover, doncs, que comptava amb l'important nucli urbà d'aquest nom, amb una població que havia passat de 1.280 habitants al s. XIV a menys de mil durant un llarg període de més de tres segles i a 2.822 el 1787 i que s'estenia, fonamentalment, per la plana i per les parts baixes de la muntanya, es veié augmentat per aquestes dues incorporacions del segle passat, arribant a superar, amb això, la fita dels tres mil veïns (3.226 l'any 1857). El nou terme —el d'avui— ocupa un total de 4.623 Hes. que, aproxima-

dament meitat per meitat, corresponen a plana (Camp de Tarragona) i muntanya (serra de Prades). Per la part montuosa diversos accidents naturals el separen dels termes veïns, mentre que al terreny pla els límits els constitueixen camins i carreteres. En un hipotètic recorregut, comencem a la partició amb el terme de Valls, a les Quatre Carreteres, i avancem en direcció a Pica-moixons. Després, el terme alcoverenc arriba al Francolí, passa el pont de Goi, divideix en dos el decimonònic pont de les Ruixelles i, tot seguit, es decanta vers el mas de Ferrer, passant pels costers de la Plana i el campanar del Badejo, que el separen de la Ribera. La fita municipal torna a girar i ressegueix la carena de la serra Gran, que domina el barranc de la Font Major, remuntat el qual torna a girar en direcció al pla de la Lloera i resseguint el barranc de la Font de l'Om fins arribar damunt mateix de l'ermita del Remei. En aquest punt, la línia fronterera emprèn el camí de la Vall del Glorieta, riu que, en un bon tros de recorregut, fa de línia divisòria amb el terme de Mont-ral. Arribats que som dessota els molins del Glorieta, travessa el riu i puja cap al grau del Mal Pas, a la serra del Pou, rebassat el qual baixa per l'altra banda fins al riu Micanyo, afluent del Glorieta. El nou riu fa, fins a la Font de l'Irla, curs avall, de separació amb el terme de l'Albiol. En aquest punt, la fita municipal puja cap als Plans del Veçar i baixa pel barranc del Burguet fins prop de la Picarilla. Arribats a la plana, segueix el camí d'Alcover en direcció a la Selva, travessa la carretera de Reus pel camí del Límit, s'adreça vers la carretera de Vila-llonga, que segueix un bon tros, avança pel camí vell de Reus a Valls i un bon tram del Glorieta, travessa la partida dels Quins i remunta el camí del mas de Pinyero fins al Purgatori, per anar a enllaçar amb el punt inicial d'aquest recorregut, havent fixat, amb tot això, la

separació respecte dels termes de la Selva, Vilallonga, Perafort, el Milà, la Masó i el Rourell.

Aquest terme, "fita eternavivent" segons el malaurat Miquel Escudero, està partit de mig a mig per una falla de direcció N.E.—S.O., aproximadament coincident amb la carretera de Reus a Montblanc. La banda de mar és força uniforme, amb una oscil·lació d'altitud que va dels 130 mtes. s.n.m. als 300, arran de muntanya. Aquesta part està formada per terrenys quaternaris, producte dels dipòsits dels corrents d'aigua en les èpoques interglaciars. Per això, aquest és el millor indret per a l'agricultura i per a la vida humana i és aquí on se situa el nucli urbà, a 245 mtes. s.n.m.

La banda muntanyenca és, en canvi, irregular i diversa. Els seus punts més baixos coincideixen amb el llit del Glorieta, per dessota dels 300 mtes., des d'on van alçant-se les parets i les costes fins arribar als 890 mtes., tocant els termes de Mont-ral i l'Albiol. La constitució geològica d'aquests blocs és variada, si bé predominen els terrenys d'origen paleozoic a la banda de l'Albiol i vora el Francolí i, sobretot, els terrenys triàsics en el fons del Glorieta, barrancs de l'Om i de la Font Major, serra Gran, la Lloera, etc. Pel que es refereix als materials, destaquen els nuclis de *saldó* (en altre temps explotats per a la construcció i que donaren fruits tan importants com l'església Vella), les pissarres i la coneguda pedra d'Alcover (lloses càlciques), aquesta darrera a la zona de la Lloera d'on s'ha extret, mercès a la seva explotació, una immensa quantitat de fòssils.

Alcover, com a zona de pas, per les seves condicions climàtiques i per la seva riquesa aquífera ha estat sempre un lloc ben apropiat per a l'habitatge humà. Ja abans de l'existència del poble foren homes primitius, del Neolític, així com ibers i romans, els que sen-

taren plaça a la nostra terra, deixant diverses restes de llur pas que veurem amb més detall a la segona part d'aquesta guia. La història del poble té un origen incert, tot i que la rica tradició popular l'atribueix a l'època de la dominació aràbiga. Tant el nom d'Alcover i d'alguna partida rural (Benijau), com la possible ubicació de l'església Vella sobre una mesquita, com l'existència d'un anomenat pont dels Moros, com l'atribució de la paternitat de la torre de defensa del mas de Mont-ravà als sarraïns, abonen aquesta suposició. El 1059 ja es parla de Sta. Maria d'Alcover. Però, de fet, la definitiva restauració del poble no es produeix fins al 1127, amb Ramon Berenguer IV, que cedeix el poble a l'Arquebisbat. Anys més tard, al 1166, Alfons VIII concedia el títol de Vila a la població mitjançant la Carta d'Acapte i, poc després, l'arquebisbe Hug de Cervelló la constituïa en Parròquia. Mentrestant, la vall del Glòrieta havia començat a poblar-se i sabem que, el 1163, existia ja l'actual mas de Mont-ravà, aleshores de Voltor. El poble anava creixent i el 1359 arribava a tenir 256 focs. En aquest moment s'està acabant la muralla i el poble té, a més, un castell i dues esglésies. L'economia es basava en l'agricultura, fonamentalment vinva, cereals i cànem. Però les fams causades per males collites sotraguejaven sovint la població (1375, 1401, 1425, 1443...). L'any 1464 es produí un sotrac fonamental. Com a conseqüència de la participació a la guerra contra el rei Joan II, la vila fou presa per les armes i saquejada, ajusticiats els membres de l'Ajuntament a l'indret que encara es coneix com a Costa de les Forques, canviat el nom pel de Vilanova del Camp i sense possibilitat de tenir batalla. La recuperació d'aquesta davallada tardaria en produir-se. Fins al s. XVIII la població disminuï o es mantingué i les contínues guerres no ajudaren a superar aquest estat. Al s. XVII es pro-

duí una revifalla, fruit de les riqueses que alguns alcoverencs feren a Amèrica. Aquest segle, però, també fou el de les disputes entre nyerros i cadells (a Alcover morells i voltors), de l'assalt del poble per part del marquès d'Hinojosa (1641), en la guerra contra Felip IV, i del bandolerisme. Quan entrem al s. XVIII es produeix un altre fet lamentable: amb la guerra de Successió, en la qual Alcover havia pres partit per l'arxiduc Carles, el poble s'ensorra en la misèria, fruit de la guerra i l'exili, arribant a un dels registres més baixos de població de tota la seva història. Però poc després comença el relleu econòmic, centrat a Alcover en la indústria paperera, que dona lloc a una gran explosió demogràfica que condueix el poble prop de tres mil habitants. Novament, però, les guerres posen traves a aquest procés. La de la Independència, amb la batalla del pont de Goi, representa un cop molt dur per a l'economia alcoverenca i, més tard encara, les dels carlins (1833-1839 i 1872-1876). El segle XIX és, a més, el de les crisis de la indústria paperera, provocada per la pèrdua de les colònies, i de la fil·loxera. El pas del segle passat a l'actual és el punt més baix en aquesta inflexió econòmica, que no poden desviar les indústries de filats i teixits, d'espardenyes, de farina, de paper i el comerç d'aiguardent, vi i oli. En canvi, la cultura i l'associacionisme adquireixen una gran importància: concessió de quatre escoles d'instrucció primària (1857), fundació de les entitats recreatives i culturals el *Casino* (1861), la *Societat Coral la Dàlia*, el *Cercle d'Amics* (1901), l'orfeó *Amor i Art*, l'orquestra *Excelsior*, així com el *Centre Republicà Democràtic Federal* (1891) i el *Sindicat de Pagesos* (1920), entre altres. Aquest moviment cultural i associacionista es trenca amb la guerra de 1936-39, però a partir dels anys 50 es produeix el relleu econòmic fruit de la política desenvolupista que té com

a exponents més importants la immigració, la superació dels 3.000 habitants (3.340 el 1970), l'estímul de la construcció, la generalització del conreu de l'avellana, l'ampliació dels regadius, l'aparició del sistema d'integracions a la ramaderia, l'explotació de les pedreres, l'expansió del casc urbà i l'aparició de les urbanitzacions. model que excel·lí durant els anys seixanta i setanta però que avui experimenta profunds canvis amb el col·lapse d'importants sectors (construcció) i l'aparició de la indústria química, portadora dels primers problemes medioambientals.

La vida associativa i cultural, bastant pobre durant una bona pila d'anys, experimentarà una certa revifalla als anys seixanta, amb l'aparició de la revista parroquial *Ressò* i la fundació del Museu Municipal, del qual parlem més tard. Per fi, als anys setanta sorgeixen tot un seguit d'iniciatives (Agrupació Falcó Ver, Aplec de l'Alt Camp, Congrés de Cultura Catalana, Homenatge a Antoni Isern, Grup d'Esplai, etc.) que culminen en la fundació del Centre d'Estudis Alcoverenes (1977), entitat cultural en el més ampli sentit de la paraula, que compta actualment més de 300 socis, dedicada fonamentalment a la investigació de tot allò que fa referència al poble, però també a la divulgació d'aquests coneixements a través del Butlletí trimestral i d'alguns llibres, així com també a l'organització de diverses activitats tals com cicles de conferències, exposicions, teatre, concursos, etc.

Ultra aquestes entitats esmentades, continua funcionant el Cercle d'Amics (amb uns 600 socis i dedicat a l'activitat recreativa), així com, en l'àmbit de l'esport, el C. D. Alcover (uns 160 socis), la Societat de Caçadors "el Remei" (uns 140 socis) i l'escuderia del Remei. En l'àmbit tradicional també existeixen l'Associació Pessebrista i les Congregacions de la Pietat i la Sang, amb

activitats centrades fonamentalment a Nadal i Setmana Santa, respectivament. En l'àmbit musical, la banda de cornetes i tambors "Verge del Remei", el cor infantil de l'escola i el cor local, així com el grup de grallers. Hi ha també, dos grups de teatre. Per últim, en el social, l'Associació de Pares d'Alumnes (350), la Cooperativa Agrícola (amb 712 socis) i les diverses comunitats de regants: de baix, de dalt, de la Serra...

A l'ensembl que retroba la cultura i els seus signes d'identitat, Alcover també recupera les festes populars. D'aquelles que són generals a tot Catalunya es celebren amb especial dedicació la Cavalcada dels Reis, el Carnestoltes, la Setmana Santa (amb els misteris i els armats de la Sang), Pasqua (amb la mona que es menja a l'ermita del Remei) i les festes de Nadal (amb *els Pastorets*, concursos de pessebres, etc.). A part, Alcover té tres festes privatives. La Festa Major d'estiu se celebra per la Mare de Déu d'Agost i St. Roc i darrerament experimenta un notable impuls. La Fira té lloc per la Mare de Déu del Remei, acabada la collita de l'avellana, i constitueix un parell de dies en què el poble és una gran parada on hom pot comprar de tot. Per últim, la Festa Major, dedicada tradicionalment a Santa Úrsula i Sant Pròsper, és una manifestació en la qual participen gairebé totes les entitats abans esmentades en una mostra variada d'activitats en la qual correspon a l'Ajuntament la part dels actes folklòrics i populars.

II. EL NUCLI URBÀ

II. EL NUCLI URBÀ

El nucli urbà que rep el nom d'Alcover té el seu origen en el camí que menava de Reus a Montblanc. Efectivament, i malgrat el seu caràcter de vila closa, podem avançar la hipòtesi segons la qual l'actual carrer Major devia ser via de pas al voltant de la qual es degueren fer les primeres cases. Això vindria recolzat no tan sols per la major antigor d'aquells edificis, sinó també per la seva disposició en relació amb l'esmentat camí. A la vora del trajecte s'alçaria la primera església, la de St. Miquel (1135), i, després, la de la Sang (darreries del s. XI). Aquest conjunt devia estar presidit per un castell, avui desaparegut, el qual es suposa pogués estar en el lloc que ara ocupa l'església Nova. Per fi, entre 1316 i 1360 es construïren les muralles que donaren al case el seu aspecte actual. No és fins al s. XVI que hom comença a establir-se fora d'aquell recinte. Entre 1578 i 1630 s'edificà l'església Nova, que s'integrà com a part de la muralla, convertint el campanar en torre d'aguait. El 1634 comença a alçar-se la capella de la Concepció. És també per aquesta època que van configurant-se els ravals. Molts alcoverencs van obrint

portes i finestres a la muralla, fenomen que s'accelera, sobretot, al s. XIX, centúria en què cauen diversos portals i torres. El 1863 fou inaugurada l'estació de ferrocarril, a unos 200 mtes. del poble per la banda de baix. En aquest moment comença una expansió, intentant unir els dos punts i configurant el passeig de l'estació. Però no és fins als anys cinquanta del segle actual que l'expansió pren volada. En aquest moment comença a dibuixar-se el barri conegut amb el nom de "cases noves", que discorre paral·lel a la via fèrria. Per fi, ja en els anys setanta, l'espai buit entre el poble i les cases noves comença a omplir-se, alhora que es produeix l'expansió seguint el traçat de les carreteres, fonamentalment en direcció a Reus.

En conjunt podem dir que les edificacions importants es troben dins del casc antic. L'única casa destacable fora d'aquí és ca la Rosa Barra, a l'actual avinguda de Mont-ral, datada a 1598. Quan es féu la muralla, d'altra banda, l'església de St. Miquel en restà fora. Pel que es refereix a la Capella de la Concepció, fou ensulsiada l'any 1936 amb motiu d'ampliar-se la carretera i avui no en resta altra cosa que la casa adjunta.

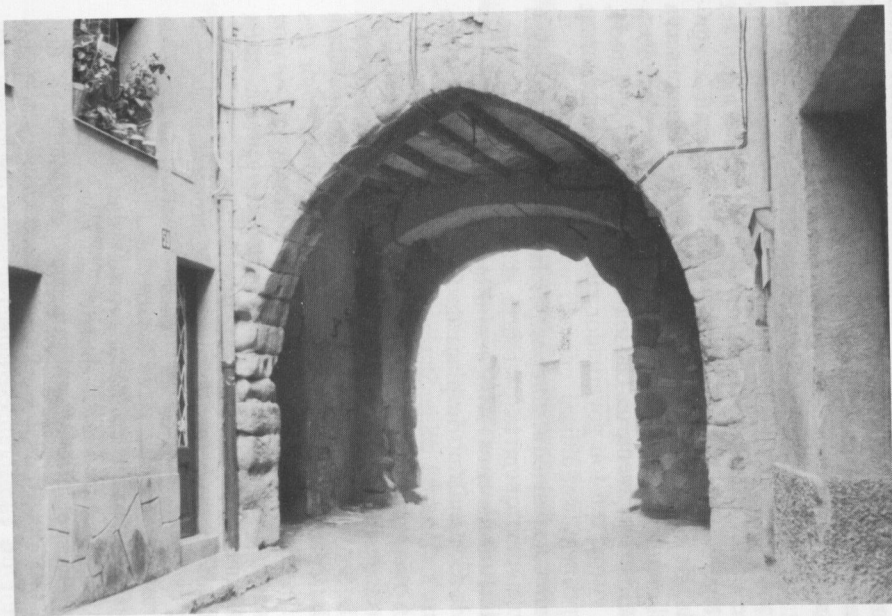
Pel que fa al conjunt murallat, ultra les restes de muralla en forma de torres i portals, cal destacar les dues esglésies (Vella i Nova) i una llarga sèrie de vivendes que comença al s. XVI i culmina al s. XVIII. Entre elles destaquem, a part les ja esmentades explícitament després, ca l'Escombrall (1612), ca Berrugo (1619), ca Maginet (1619), ca Joan del Molí, ca l'Escuté, ca Carlons (1626), ca Masqué (1654), ca Baster (1733), ca Quies (1774), etc.

A partir del s. XVIII el tipus d'edificació urbana excel·leix per l'utilitarisme enfront de la bellesa. Del s. XIX, més que cases senceres cal significar detalls o reformes

que es feren en cases velles; tal és el cas de ca Pardal. El s. xx segueix la mateixa tònica, però presenta, en canvi, una notable excepció: la casa del doctor Lluís Domingo, construïda per l'arquitecte modernista Cèsar Martinell i que presenta una ceràmica de Nogués a la façana simbolitzant la professió mèdica.

Altres cases del poble que no hem citat segueixen la mateixa tònica de les anteriors. N'hi ha alguna, però, que encara pot ser singularitzada en virtut d'algun fet o alguna coincidència. Així, l'actual cooperativa agrícol·la, de construcció moderna però que encara conserva a l'interior els arcs medievals del que fou la Casa Rectoral. I, igualment, ca Gassol, amb portal de punt rodó, on visqué qui fou governador civil de Tarragona durant la primera República.

Per acabar aquest repàs per la geografia urbana del poble, destaquem la presència d'alguns conjunts especialment rellevants. Així, tenim la confluència del carrer de la Costeta amb la plaça de Cosme Vidal, on poden veure's el portal de la Saura, ca Batistó (avui Museu) i ca Cosme, entre altres cases. Molt pròxim a aquest, el carrer de l'Índia, suposat antic barri jueu, amb la casa de la Senyora Gran i ca Ballester, possible antiga Casa de la Vila. Altre conjunt és la part de carrer Major des de l'església Vella al portal de St. Miquel que, a part comptar amb aquestes dues construccions, està farcit de façanes i portalades de pedra datades entre 1600 i 1798. És el cas de ca Rosquill, ca Cordeceba, ca Caçador, ca Biel de l'Hort de Nan, ca Bofarull, ca Piroi, ca Carrassó, ca Gomis, ca Torret, ca Figueres, etc. En aquesta mateixa zona, davant mateix de l'església Vella, es troba un altre edifici singular: la Font Vella, la primera del poble, d'origen medieval, consistent en una gran cisterna de pedra *saldonera* amb un acabat triangular i un escut representant l'enssenya del poble. Pa-



El Portal de Sant Miquel des de dins.

ral·lel al carrer Major i gairebé formant part del mateix conjunt hi ha el carrer de l'Estela, amb cases notables com ca Bruno, ca l'Esteve Andreu i el forn terrisser de ca Tasà. Per últim destaquem el conjunt més característic, el de la plaça Nova, presidit per l'Ajuntament renaixentista, rodejat de porxos i amb diverses vivendes dignes d'esment. De tot això en parlarem a continuació. En la majoria de casos veurem els edificis individualment. En dues ocasions, però (el carrer de l'Índia i la plaça Nova) farem un comentari del conjunt.

1. *Les Muralles*

Construïdes, com hem dit, entre 1316 i 1360 sofriren un primer important desgavell el 1464, durant la guerra civil que enfrontà els partidaris de Joan II amb els dels príncep de Viana. Això, amb l'ampliació motivada pel bastiment de l'església Nova i els estralls de les guerres modernes, fa que no totes les parts de la muralla siguin de factura originària. Ja hem explicat abans quan i com se n'anà produint la destrucció. Per documents o tradició, hom encara recorda algunes torres i portals, avui inexistents, tals com la porta de l'Hospital i la torre de les Bruixes, en el carrer de la Bretxa, el portal de la Torre, davant el lloc on s'alça l'església Nova, el portal de *mens de portes*, al capdamunt del passeig de l'Estació, etc. Del que es conserva només en podem destacar dos portals i quatre torres. Els portals són el de St. Miquel i el de la Saura i les torres les que fan costat al primer portal, una d'elles anomenada antigament d'en Girona, així com la de ca Tatxó (antigament torre del Rec) i la de ca Ballester (antigament de Figuerola o dels tints). Les torres, de planta quadrangular, són fetes de tàpia i tenen parets d'un metre de



Església Vella per la banda on hi havia el cor.

gruix. Una d'elles presenta encara dues pedres buidades convenientment per si calia fer servir la caldera de l'aigua o l'oli bullents. Pel que es refereix als portals, cal dir que s'han conservat més bé que les torres, aprofitades amb finalitats domèstiques. El portal de la Saura té dues portes, una comunicant amb el raval del Carme i l'altra amb el clos. La més interessant és aquesta darrera, més baixa i amb una sèrie d'inscripcions a l'arcada. Aquesta porta té, per la part de dins, una petita torreta circular que, després de les obres de 1940, ha estat continuada fins al segon pis i comunicada interiorment amb l'edifici que avui és Museu. L'altre portal, encaixonat entre les dues torres, presenta un arc de mig punt per la banda de fora i un de gòtic per dins. El més curiós és que, entre porta i porta, entrant a mà dreta, hi ha una obertura que dona pas a una placeta interior, sens dubte l'indret més rústic i poc transitat del poble.

2. *L'Església Vella*

És l'única edificació del poble que, avui per avui, posseeix la declaració de monument històrico-artístic, declaració que fou feta per ordre de Marcellí Domingo amb data de 3 de novembre de 1931. Posteriorment, un cop començada la guerra civil, l'edifici fou incendiat i bona part de les obres artístiques que es guardaven en el seu interior es perderen. No n'hi hagué prou amb això i, poc després, amb motiu de tirar-se a terra l'edifici de l'hospital-escola que s'alçava al costat, l'església s'ensorrà. Anys més tard, l'indret enrunat fou agençat i, convertit en jardí, tancat al públic, fins que l'11 de setembre de 1979 s'hi feien noves reformes i s'obrí de nou.

L'església és un exemple clar d'edificació romànica que, segons Eufemià Fort i Cogul, se situaria a darreries del s. XII, si bé per a algú seria quelcom posterior. El poble coneixia aquesta església amb el nom de "la Mesquita" i això fa suposar que allí devia haver-hi un temple musulmà. Sigui com sigui, l'església conservà la seva utilitat fins al 1783 en què l'arquebisbe Joaquim de Santian hi prohibí dir missa. Encara, però, i fins el 1936, s'hi celebrà l'ofici el dia de la Mare de Déu dels Dolors i serví de seu a la Congregació del Crist de la Sang, que hi guardava els seus misteris.

No ens deturarem, perquè pensem que no hi ha lloc en aquesta guia, en el detall de l'església en la seva forma originària, malgrat que en resten nombrosos testimonis fotogràfics, tant dels seus elements arquitectònics, com dels pictòrics i escultòrics. Actualment, pel que roman en peu, es dibuixa clarament el que fou la nau, de 30 mtes. de llarg per 13 d'ample. Les seves parets són de saldó vermell i tenen un gruix d'uns dos metres. D'aquestes parets es conserven en llur totalitat la de l'absis i la del cor, bona part de la paret on s'obria la porta d'entrada al recinte i ben poc de la que es trobava enfront d'aquesta, la que es recolzava en l'edifici hospital-escola que s'enderrocà. Com a elements destacables del que avui resta en peu cal esmentar els capitells, representant motius geomètrics, vegetals, mítics i animals, així com la magnífica rosassa de roda de carro, un dels millors del romànic català. Només cal afegir al respecte que algunes peces de l'antiga església es conserven a d'altres indrets, com la imatge de la Mare de Déu de la Magrana o de l'Esperança i fragments de diversos retaules gòtics.

3. *El Carrer de l'Índia*

Anomenat, a l'època medieval, carrer dels Jueus i, posteriorment, carrer dels Tints de n'Estri, abans no agafà el nom actual, aquest carreró és actualment motiu de polèmica per tal d'esbrinar si, realment, es correspongué a un barri jueu. El seu trajecte, en forma d'ela, no és gaire freqüent. La seva importància radica tant en alguns dels seus edificis com en la seva història. D'entre les cases cal destacar ca Ballester i ca la Senyora Gran. La primera servia de pas per anar a una de les torres de la muralla, concretament la que era anomenada de Figuerola o dels Tints, que avui encara es conserva. Però el motiu pel qual fem ressaltar aquesta casa és la seva façana, en la qual —encaixonada en l'atzucac de l'angle del carrer— es poden veure encara les motlures d'estil Renaixement del que, probablement, degué ser l'antiga Casa de la Vila. L'altra casa havia pertangut a la família Figuerola i conserva una de les imatges més antigues del poble. A part la façana, amb portalada de punt rodó, en el seu pati interior hi ha una notable escala amb barana de pedra sobremuntada per una columna. Es conta que qui manà construir aquesta casa havia fet fortuna a Amèrica i que s'havia casat amb una indígena, raó per la qual s'adoptà el nom nou del carrer.

4. *La Plaça Nova i la Casa de la Vila*

Aquesta plaça, el nom de la qual ha congriat disputes segons els canvis polítics que s'han anat succeint, és un dels racons del poble que conserven més el seu tipisme, alhora que reuneix una gran varietat de formes ar-



Carrer de l'Índia, suposat antic carrer jueu; al fons,
ca la Senyora Gran

quitectòniques i de detalls ornamentals que val la pena esmentar.

La plaça és, gairebé, un òval concèntric respecte del recinte murallat. Com un poble en petit, la seva forma és com la d'un clos amb quatre estretes sortides: els carrers del Bisbe Barberà i de Na Maria Domènech i els carrerons, avui sense nom, que antigament es coneixien com el d'en Pere Morell i el d'en Joan Borges. Una de les característiques del lloc és l'existència de porxos a cada banda, constituint el conjunt una plaça porticada. Els porxos de la banda superior, on es troba la Casa de la Vila, són formats per pilars de pedra units per jàsseres, mentre que els de baix es recolzen en arcs bastant agosarats, excepte un de gòtic.

Gairebé totes les cases, així com algunes d'adjecents, tenen el seu encant especial. Ressaltem ca Malapeira (1.768), amb la façana esgrafiada i portal de punt buscat; ca la Miralles (1769), on nasqué l'escriptora Maria Domènech, ostentant un preciós rellotge de sol; ca Josep Plana, amb portal de punt buscat de pedra *saldonera*; ca Caçador, amb portal de punt rodó i un escut heràldic amb les lletres alpha i tau; ca Figuerola, la més gran de totes i que s'aboca damunt els porxos, conservant encara la seva factura originària, amb finestres de fusta especialment rellevants per la seva talla.

Però, sens dubte, és l'edifici municipal el més important de tots els de la zona. Construït el 1581, la seva façana recorda l'estil renaixentista. A l'interior, la construcció s'ha modernitzat convenientment; però s'hi guarden encara diverses obres de considerable valor, com és l'oli sobre tremp del pintor Antoni Català (pintat a 1950) i que representa una panoràmica costumista del poble, així com els quadres dels fills de la Vila Plàcid Vidal (pintat per Josep Rovira), Josep Aladern i el bisbe Barberà (pintats per l'occitana Irène Pagès). Altra



Detall de la Plaça Nova; destaquem la Casa de la Vila, en primer terme, i ca la Miralles, al final, on nasqué l'escriptora Maria Domènech.

CC-BY-SA
Imatge publicada a 95. Grup d'Estudis de la Plaça Nova

part remarcable de l'edifici és l'Arxiu Municipal, un dels més interessants, pel que es refereix a pobles petits, que guarda documentació abundosa des del s. XIII, destacant els llibres d'acords des del s. XVI. Hi falta, però una seriosa modernització, reordenació i conservació que caldria emprendre al més aviat possible. Per últim, dins l'edifici consistorial també hi ha la presó, fins fa poc tapiada i recuperada recentment, que dóna una impressió tenèbrica de la vida del reclús.

Pel que a la plaça es refereix, només ens resta esperar que es continuï en la línia de conservació del tipisme, tant pel que fa a l'empedrat del terra com a les possibles reformes dels edificis.

5. *L'Abadia i Ca Cosme*

Fruit del desenvolupament demogràfic del s. XVI, en són diverses cases manades construir per una naixent burgesia molt relacionada amb el moviment humanista. És el cas de ca París (1600), ca la Güerba (1608), ca l'Escombrall (1612), el celler de ca Romiguero (1621), ca Carlons (1626), ca Batistó (1634), ca Maginet, ca la Senyora Gran, etc. De totes, però, en destaquen dues per la seva magnificència arquitectònica i la seva unitat d'estil. Ambdues sembla ser que foren fetes construir pels germans Company, havent fet fortuna a Amèrica. Ambdues, també, són atribuïdes a l'arquitecte Pere Blai i datades l'any 1618. L'una fou destinada a Casa Rectoral; l'altra a vivenda particular i, posteriorment, a taverna i societat. Llurs noms populars són l'Abadia i ca Cosme, respectivament. Malgrat diferències en son interior, les seves façanes són similars: un gran equilibri de proporcions, frontons amb mènsules, perfecta sime-



L'Abadia, construïda per l'arquitecte Pere Blai l'any 1618.

tria, elaboració a base de *saldó* groc, etc. Cal recordar que la planta baixa de l'Abadia fou remodelada amb motiu de fer-s'hi, darrerament, la sala parroquial; en canvi, els pisos superiors conserven la seva disposició original i, fins i tot, diverses obres d'art, sobretot pintures. Com a element destacable cal dir, també, que la seva façana està provista d'un escut representant, probablement, el llinatge de diverses famílies locals: un falcó en una mà humana, una mà estesa i un castell. Pel que es refereix a ca Cosme, també s'han fet algunes modificacions a la façana, preservant, això sí, com en l'altre cas, l'estil original. En canvi, a l'interior, pel gran canvi de funcionalitat que ha experimentat, les modificacions han estat notables i substancials. Cal recordar que en aquest edifici nasqueren i visqueren els germans escriptors Cosme i Plàcid Vidal, el primer dels quals hi té una làpida dedicada, així com el nom de la plaça, sense que pugui dir-se, però, que el nom de l'edifici provingui del literat, car ja se'l coneixia així anteriorment.

I acabem dient que l'estil d'aquestes dues cases tingué una destacada influència en el poble, puix que ja l'Ajuntament havia estat bastit amb força elements similars i, posteriorment, una altra casa n'intentaria imitar la portalada. Ens referim a ca Figuerons.

6. *El Museu Municipal*

Constituint l'any 1967, ocupà en principi una de les torres de defensa del portal de St. Miquel fins que, per imponderables d'espai, es traslladà (1972) a l'edifici de ca Batistó, que ocupa actualment. La casa fou construïda el 1634 sobre una altra d'anterior, de la qual es



El portal de la Saura; a la dreta, ca Batistó, avui Museu.

conserven, a la planta baixa, tres arcs gòtics. Fou el 1940 que es realitzà la reestructuració definitiva i la casa restà unida a la torre de la Saura, que havia servit de defensa al portal del mateix nom i que, a darreries del segle passat, fou el lloc on Josep Aladern (pseudònim de Cosme Vidal) instal·là la seva impremta per tal d'editar "La Nova Catalunya" (1895) i on vegeren la llum algunes de les seves obres, tals com *Mondleg d'un empresari*, *Del mar a la muntanya* i *Alcover. Monografia històrica*. L'edifici, de propietat municipal, està avui dedicat íntegrament a activitats culturals i, ultra les sales del Museu, compta amb una sala d'actes i les oficines del Centre d'Estudis Alcoverencs. El Museu aprofita la planta baixa per a encabir-hi la interessant secció d'etnografia que recull eines i aparells dels diversos oficis que han constituït la nostra història, especialment els derivats de les feines del camp, espardenyeria i terrisseria. En un altre indret d'aquesta mateixa planta s'obre una cripta dedicada a art funerari i on s'aniran col·locant les làpides commemoratives dels alcoverencs il·lustres, fet que s'ha iniciat el 1981 amb el centenari de Plàcid Vidal. Pel que es refereix al primer pis, únic que a hores d'ara funciona com a museu, s'ha intentat fins on ha estat possible conservar l'ambient romàntic, original de la casa. És així que, a part la il·lustració de les parets i diversos motius ornamentals esparsos, hom pot contemplar una cuina, un menjador, un dormitori i diverses sales amb els mobles adients a tal decorat. Algunes habitacions s'han dedicat a preservar la memòria d'artistes i escriptors d'Alcover, tot exposant la seva obra i una sèrie d'objectes personals: és el cas de les sales dedicades als escriptors Josep Aladern i Antoni Isern i al pintor Laureà Català, així com el projecte de dedicar-ne una altra al també pintor Antoni Català, que ja compta amb diverses

obres. Altres sales importants són la d'art religiós, aprofitant la capella de la casa, la de numismàtica i, sobretot, la d'arqueologia, amb objectes diversos que són mostra de les cultures que han passat pel nostre poble abans de la consolidació cristiana, i la de geologia, ample mostrari de fòssils, tant del triàsic de la Lloera (entre ells l'*Alcoveria brevis* BELTAN, el *Perleidus giganteus*, etc.) com dels Motllats. Per últim, no podem oblidar l'existència d'una magnífica biblioteca amb llibres que van des de manuscrits del s. XVIII a una extensa col·lecció d'obres de la nostra Renaixença i del Modernisme.

7 *L'Església de St. Miquel*

De l'origen d'aquesta esglésiola, gairebé tot són hipòtesis. Una data possible d'edificació és la de 1135. És segur que ja existia el 1154 i que el 1166 es convertí en parroquial. La irregularitat de la construcció fa que en Cosme Vidal afirmi que fou edificada entre les tàpies d'una fortalesa mora. Però sembla més segura la teoria segons la qual una part de l'església degué caure, essent reconstruïda només parcialment, vers el s. XV. Segons aquesta teoria, l'església tindria originàriament 26'85 mtes. de llargada per 11 d'amplada i seria d'estil romànic. En caure, una part d'aquesta superfície continuaria com a església, sostinguda per sis arcs gòtics de saldó i una alçada d'uns 10 mtes. Però de la resta de l'edifici només es conservarien les parets i la porta, d'arc de mig punt, destinant-se aquell sector a cementiri. Aviat, el cementiri desbordaria el petit espai entre les parets i l'església, de tal manera que avui resta tota ella dins el fossar.



Església de Sant Miquel amb les seves portes antiga i actual; sobre l'antiga, vegi's la imatge del Sant.

Com a peça remarcable de l'església de St. Miquel cal assenyalar una estàtua d'aquest arcàngel reposant sobre l'arc del que degué ser l'antiga porta i que avui dóna entrada als nínxols. També cal destacar una creu de pedra, buida de dins, d'estil gòtic, probablement esculpida entre el s. XIII i el XIV.

8. *El Convent de Sta. Anna*

Probablement estranyi que sistuem aquest edifici, lluny com és del poble, dins el conjunt del nucli urbà. Les causes són diverses, però fonamentalment n'hi ha dues. D'una banda, les funcions típicament urbanes que ha acomplert al llarg de la seva història, tals com les d'escola, hospital i, més recentment, caserna de la Guàrdia Civil. Però, sobretot, un fet curiós; i és que, en decretar-se el 16 de maig de 1821 que tots els convents situats en despoblat havien d'abandonar-se, el de Santa Anna se salvà.

L'edifici havia estat edificat vers 1582, en l'indret on hi havia la capella de Sta. Anna, construïda sobre un colomar en acció de gràcies després de l'epidèmia de 1521.

Al llarg dels seus dos segles i escaig de vida conventual, albergà un nombre variable de persones, que oscil·lava entre les 25 i les 30. La seva influència en el poble fou important, depassant els límits estrictament religiosos per tal d'estendre's als de l'ensenyament. Fou per això que els frares franciscans gaudiren de l'estima del poble, el qual els defensà en el conflicte que enfrontà els recollectes amb els observants (1622). Després d'una època de floriment, sobretot durant el segle XVIII, l'edifici patí incendi i saqueig el 10 de setembre de 1822. Amb la desamortització (1836) passà a



Convent de Sta. Anna.

propietat municipal i, posteriorment, realitzà funcions diverses entre les quals destaquen les d'hospital dels pobres, vivendes particulars, escola d'un frare, fàbrica de teixits, etc., fins que, el 1920, s'hi instal·là la Guàrdia Civil, deixant-lo desocupat el 1973.

A l'edifici del Convent, s'hi arriba per un camí estret proper a la carretera de Mont-ral. Uns metres abans es troba la casa de l'hortolà. El Convent, malgrat el seu abandonament, es conserva força bé. La part central és el claustre, presidit per una gran palmera i voltat de cinc arcs de mig punt a cada banda. Dos pisos de passadissos s'estiren a les quatre bandes tot donant pas a les cel·les. Una de les parts més interessants és l'edifici de l'església, adossat al Convent, malgrat que avui es troba en estat calamitós. Es tracta d'un temple d'una sola nau amb vuit capelles, alguna de les quals encara conserva motius ornamentals. Res no resta, però, del sostre i això fa que l'edifici cada dia es deteriori més.

9. *L'Església Nova*

Venint a Alcover, de qualsevol indret, ressalta per la seva grandària l'edifici que avui és la seu parroquial. Fou construït entre 1578 i 1630. Entre 1679 i 1700 es realitzà el retaule barroc de l'altar major, desaparegut avui pels avatars de la passada guerra. Entre 1761 i 1769 es feren unes grans galeries aguantades per cent pilars i cinquanta arcs sobre les voltes de l'església. El 1795, el campanar caigué per defecte de construcció. I, en intentar tot seguir tornar-lo a alçar, sorgiren les disputes entre el rector i el batlle, que al cap i a la fi era qui pagava, amb les conseqüències de tots conegudes: el campanar encara resta inacabat.

L'edifici actual té 56 mtes. de llarg, 25 d'ample i 35 d'alçada. Les seves pedres, de *saldó* groc, provenen del pla de Granerons. Tant per dins com per fora, exceptuant alguns racons molt concrets, la sobrietat impera per sobre del barroquisme. La façana és d'estil Renaixement, amb columnes i capelles tot voltant la porta. A dins hi ha una sola nau, sostinguda a fora per contraforts, amb deu capelles i un braç laterals. De l'interior en destaquen el cor, sostingut per un arc molt atrevit, i les pintures del Baptisteri (1951) i del Santíssim (1963), fetes per l'alcoverenc Anton Català. D'entre les tres campanes val la pena ressaltar l'anomenada "Francisca" forjada el 1800 per la cèlebre família Pomerol, així com el rellotge fabricat pel montblanquí Agustí Pomés el 1809.

Malgrat no ser a la vista del públic, la parròquia té altres objectes destacables i, molt especialment, la custòdia gòtica datada a 1449-1451 i feta per Guillem de Duell i l'arqueta de plata del s. XIV, exposada que fou al Congrés Eucarístic de Barcelona.

L'any 1966 s'erigí, en un petit jardí situat entre l'església i l'avinguda de Mont-ral, un monument commemoratiu del vuitè centenari del títol de Vila, consistent en dues rodes de molí sobre les quals reposen dues esteles romàniques del s. XIII i, coronant-ho, una pedra piramidal.

Per tot això, però sobretot per la seva grandària que ha fet dir a algú d'aquesta església que catedraleja, amb el seu campanar inacabat, ha esdevingut símbol del poble. No endebades el verb popular diu: "el *pan-tano* de la Selva, l'ateneu de Prades i el campanar d'Alcover mai no s'acabaran de fer".



Vista general de l'Església Nova.

III. EL TERME

III. EL TERME

El terme d'Alcover, divers i ric en matisos, es presenta ordenat en partides rurals, cadascuna d'elles amb característiques pròpies. D'entre les més importants destaquem el Burguet, la Plana i el Samuntà, coincidents amb els antics termes municipals homònims, el Cogoll i el Degotall, on es troben restes romanes i ibèriques, el Remei, que abasta aquesta ermita i una part de la Vall del Glorieta, etc. A l'hora d'inventariar tot allò que pogués destacar-se d'aquesta àmplia geografia, òbviament hem hagut de deixar-nos moltes coses al tinter. Hem volgut fer referència, sobretot, a tot allò que mereixia un comentari una mica ampli. Però pensem que no podem oblidar altres construccions i paratges, motiu pel qual en fem esment com a breu pròleg. D'entre els indrets destacables per la seva bellesa paisatgística esmentem, així, el barranc de la Font de l'Om —on es troba aquella roca erosionada que la imaginació d'un poeta amb voluntat d'historiador qualificà d'altar druïda— i el puig d'en Marc —miranda sobre el Camp on s'esdevé aquell curiós fenomen de la deu d'aigua que s'eleva segons el temps que fa. D'entre les construccions humanes hem d'esmentar tres

creus de terme: una davant el portal de St. Miquel, una segona seguint el camí de Tarragona i la tercera a la carretera del Milà. Els ponts d'Alcover han protagonitzat diversos esdeveniments històrics; en altres parts hem parlat dels de Goi i les Ruixelles; si més no, però, un altre mereix ser destacat; aquell que la consciència popular atribueix als àrabs i que, amb el nom de Pont dels Moros, s'alça sobre el riu Glorieta, enllaçant el camí de Tarragona amb la carretera de Vilallonga. Molt pròxim a aquest pont hi ha un altre edifici, en aquest cas de valor sentimental: es tracta del Molí de Batistó, més popularment el Molinet, on visqué el cèlebre dramaturg i novel·lista Joan Puig i Ferrater i on escrigué el seu drama *Aigües encantades* (1907). També de record similar és la Bomba d'en Xinxó, on visqué l'Antoni Isern, conegut com *el poeta camperol*. Per últim, no podem deixar de citar l'ermita de Gràcia, vora el mas del mateix nom, manada construir, segons Josep Aladern, per Rafael de Figuerola el 1704.

1. *Coves i Avencs*

En una extensió muntanyenca d'uns 20 km.2 com és el cas que descrivim, no podien mancar les cavitats subterrànies. A la finca del mas de Llaneta, prop del terme de Mont-ral, es troba el més important avenc alcoverenc, conegut en les guies com l'Avenc dels Escaladors, de terreny calcari dolomític, 14 mtes. de profunditat i uns 23 de recorregut. A la finca del mas de Gomis, en un roqueral damunt la carretera que mena a Prades, s'obre la Cova de la Moneda, la de més anomenada, que anys enrera havia amagat la fabricació de moneda falsa i que presenta una cavitat d'uns 25

m.2. Seguint el Cingle de l'Heura en direcció a l'Albiol es troba una balma (aquí *bauma*) força interessant, on es pot soplujar un remat de més de cent caps de bestiar i que manté, tot l'any, un doll d'aigua sorgint de la roca calcària. La Cova del Remei deu la seva importància a la llegenda més que a les seves característiques —petita, amagada, de *saldó* vermell— car és el lloc on, segons la tradició, fou trobada la Verge que li dóna nom: encara molts són els que hi van a donar tres cops de cap en un punt erosionat del sostre amb la intenció de trobar *remei* a llurs mals. També de valor simbòlic i, a més, utilitari és la Cova del Migdia, a la Serra Gran, petita balma a la cinglera que es cobreix d'ombra al bell punt de les dotze, fent les funcions de rellotge agrícola; molt a prop hi ha la roca del Catroc que, segons diuen, mercès a la seva oscil·lació colpejava una altra pedra i el seu so esdevenia mitjà de comunicació; allí mateix encara hi ha un altre avenc innominat. De nom conegut és, en canvi, la Cova de Granerons, sobre els molins de Coll, en plena cinglera, excavada en el *saldó* i amb una cabuda similar a la balma del Cingle de l'Heura. Per últim, assenyallem la Cova del Molí Nou i les Coves del Molinet, pròximes a aquestes edificacions i d'escassa importància.

2. *Les Fonts*

Tenint com té el nostre poble una gran riquesa aquífera en el subsòl, forçosament en alguns indrets deu aflorar a la superfície de forma natural. De fonts n'hi ha un nombre incomputable i de les que ragen tot l'any en podríem relacionar ben bé cinquanta. Això, unit a la

qualitat de l'aigua i els paratges que les acompanyen, fa que les fonts d'Alcover siguin un dels majors atractius del poble i que hom s'hi desplaci sovint en els reencontres amb la Natura.

La Font Fresca raja en el mateix llit del riu Glorietta, a tan sols un quilòmetre del poble. És per això que ha esdevingut la més popular i molta gent hi acudeix a fer berenades o a cercar aigua per al consum. Cal dir que malgrat el nom, en realitat són tres fonts separades entre sí uns dos-cents metres.

Seguint el curs del riu, tant amunt com avall, ens surten noves deus amb força freqüència. Glorietta avall hi ha les del Degotall. Riu amunt, la primera que es troba és la de Güell o de l'Esmolador, damunt la resclosa anomenada la Peixera. A l'altra banda de la Vall, en aquest mateix punt, parteix un camí que mena a la Font de la Bola, enmig d'un bosc de roures. Més amunt del Glorietta, en el llit del barranc de la Font de l'Om, a part haver-hi aquesta hi ha la Font de la Puça, que forneix l'aigua d'una comunitat de regants, tot i que l'Ajuntament en conserva la prioritat per ús de boca. Encara més amunt anirem trobant altres fonts menys freqüentades, però igualment bones, com les de la Bessa de Judas, Gumiets, Motlló, la Torreta, Felício, mas de Forès, etc.

Fora d'aquest àmbit, altra deu destacable és la Font Major, a tres quarts d'hora de la Vila, que dona lloc al barranc del mateix nom. De les seves aigües se n'aprofita la Comunitat de regants Aigües de Dalt, però també hi té dret l'Ajuntament per ús de boca i dels rentadors.

I acabem la selecció fent esment de la Font del Mas Roig, a uns 400 mtes. d'aquesta masia, en altre temps molt visitada però que darrerament ha sofert un procés de privatització, així com tota una llarga sèrie de dolls

d'aigua associats a masos, els més importants dels quals esmentem en l'apartat corresponent.

3. *La Vall del Glorieta*

És, probablement, el paratge natural més remarcable del terme. El riu neix al Puig Pelat del massís dels Motllats, en el terme de Mont-ral; travessa l'Aixàvega i s'endinsa per la Vall. Rep aigües de diverses fonts, essent les que li permeten convertir-se en riu les que li donen el nom en l'indret on, segons la llegenda, el rei moro de l'Albiol enterrà la pastora Glorieta. Aquesta aigua fou venuda a la Vila d'Alcover pel comte de Prades per Reial Carta del 13 de juny de 1345, per 200 florins de plata i, avui, encara és una de les principals fonts de proveïment hídric, organitzada en la Comunitat de regants Aigües de Baix, amb uns 200 propietaris. Valgui en aquest sentit recordar que el 1903 fou instal·lada, en un molí paperer del riu, una central elèctrica que forní llum a Alcover i la Selva fins als anys quaranta i rebia el nom d'Hydroelèctrica del Glorieta.

La base geològica de la Vall està formada per pedra granítica, sobre la que reposen sengles capes de llicorella o pissarra. Més amunt apareix el *saldó* vermell, característic de la zona i que ha cristallitzat en nombroses pedreres, avui generalment paralitzades. Continua després el *saldó* blanc i, ja a les parts altes, calç, argila i la famosa pedra d'Alcover, o de la Lloera, actualment en explotació. Sobre aquesta base reposa una flora força rica en la qual destaquem, a més del pi, l'alzina, el roure, l'auró, l'àlber i la moixera. Pel que fa a la fauna, deixant de banda les espècies més habituals en aquests

llocs, cal destacar la presència d'animals no gaire abundosos i, alguns, en perill d'extinció, com el senglar, el teixó, l'esquirol, la mostela, el gall carboner, el duc i l'àguila cuabarrada.

Diversos són els indrets característics i atractius d'aquesta Vall. D'entre els naturals cal destacar el Niu de l'Àguila, ja fora del terme, així com els nombrosos gorgs que es troben riu avall i la gran tirallonga de fonts que abans hem esmentat. Però la Vall ha estat, sobretot, un centre d'activitat humana de gran importància a la nostra història, com ho palesen ermites, masos, molins paperers, etc., de tots els quals parlarem en apartats específics.

Per acabar, no podem oblidar que el riu rep aigües d'un afluent anomenat Micanyo o riuet de l'Albiol, nascut al mas d'en Coll (la Mussara) i que mor una mica més avall del mas de Mont-ravà. Rebut aigües a l'entorn de les fonts de les Tosques, de l'Irla, del Muntanyès, etc., en el seu recorregut pels termes de l'Albiol i d'Alcover hi ha diversos paratges destacables com els Cossis del mas de Catxó, el Pont Natural, el Salt d'en Bover, la Foradada de Giment (plena d'estalactites) i, sobretot, un boscatge exuberant d'alzines.

4. *El Degotall*

Una de les partides rurals del nostre terme municipal és coneguda amb el nom del Degotall pel fet d'haver-hi en aquest indret diverses fonts. La seva situació és la mateixa riba del riu Glorieta, a uns tres Kms. aigües avall de la Vila, a les proximitats de la carretera d'Alcover a Vilallonga.

L'interès que ens condueix a inserir-la aquí no és,

però, de tipus paisatgístic o agrari, sinó arqueològic. Efectivament, com dèiem a la introducció, el lloc és susceptible d'haver estat la base d'assentament d'una població ibèrica.

Així, en un petit turó es trobà una respectable quantitat d'objectes emprats pels ibero-romans. En fer-se una esplanada en aquell paratge per construir una granja de porcs, aparegueren un sens fi d'objectes de marcat interès històric, com poden ser *pondus*, fusaioles, trossos d'àmfores, ceràmica campaniense, ossos, una basa i part del damunt d'un molí, etc. De tot plegat, el que cridà més l'atenció foren les àmfores, d'uns dos metres d'alçada per quasi un de diàmetre en la part més ampla; per la boca hi passava una persona normal. La part inferior acabava en punta i no estaven fetes de terrisa. El que semblava era que, després de fer el rebaix i donar-li forma, s'hi feia foc per tal d'endurir les parets, com succeeix en els forns de calç. La llàstima fou que la granja es construï i no es realitzaren les excavacions adequades. Així, el que avui ens resta és el que recolliren la secció d'arqueologia del Museu Municipal i alguns particulars. En una zona bastant ampla de la partida, però, així com en el Marxant, és bastant freqüent trobar-hi trossos de ceràmica ibèrica, per la qual cosa potser fora hora que es pensés en iniciar alguna mena d'acció planificada.

5. *El Cogoll i el Burguet*

Si donem una volta per les partides rurals del Cogoll i el Burguet (o Bonburguet), molt prompte copsarem com en diferents indrets afloren trossos de ceràmica de factura romana. Fa poc temps que, prop del



Vista parcial del Burguet.

barranc de Camps, en obrir un portell en el camí de Reus, van aparèixer àmfors i altres peces molt trenca-des per la pressió de la terra. Pel que es pot observar, n'hi ha d'haver una gran quantitat. Fins i tot els mar-ges estan fets amb peces esbocinades i alguna teula fa de saltant de l'aigua en més d'un rec. Pel que sembla, en aquell indret hi devia haver un forn.

Si, de la carretera, marxem per la riera del Burguet avall, trobarem a uns 300 mtes., a la part esquerra, uns forns o crissols on els romans fonien els metalls. No podem confondre'ls, però, amb els forns de calç que tenim per les nostres muntanyes, car aquests dar-rers no tenen escòries en el fons.

En altres indrets s'han trobat sepultures i parets de pedra i argamassa, pertanyents a la cultura romana. En fer-se la conducció d'aigua de la partida dels Tros-sos a les del Vila-sec i el Cogoll, en una longitud d'uns 30 mtes. van aparèixer dues tombes i més de cinc pa-rets de pedra i argamassa que, desgraciadament per a la història, foren molt destruïdes per la màquina exca-vadora. Tenint-ne notícia, la direcció del Museu Muni-cipal acudí allí per intentar salvar el que es pogués i recollí teules, lloses i ossos que encara es conserven.

Molt a prop d'aquí, a uns 30 mtes., hi ha una cons-trucció que sobresurt uns dos mtes. i mig del terra, feta de pedra i argamassa, podent-s'hi observar tres nivells ben diferenciats. Al centre hi ha una cavitat ci-líndrica que està enrunada de pedres. Cosme Vidal ho descriu com a tomba, però per a confirmar-ho caldria veure l'interior. El mateix Vidal parla d'altres cons-truccions, àdhuc més ben conservades, i, sobretot, d'un possible temple pagà. Però res d'això no hem pogut trobar i no sabem si era veritat quan ho escrigué o es devia, més aviat, a la seva fantasia històrica.

La teoria més factbile és que en aquests indrets hi



Cal Serra, al llogarret de la Plana; sobre la porta, l'escut carmelità.

hagués un nucli bastant nombrós, potser una villa romana, del qual periòdicament els tractors en desenterren quelcom, a uns 50 ó 60 cmtes. de profunditat. Els terrenys tots són de conreu i, la majoria, de regadiu, plantats d'avellaners, per la qual cosa és molt difícil avançar en les investigacions. Amb tot, la neteja i inspecció de la suposada tomba i el que podria ser la descoberta d'una nova edificació podrien aclarir molt més aquest fosc panorama.

El nom d'una de les partides on es troben aquestes restes és, com s'haurà observat, coincident amb l'antic terme municipal del Burguet. Aquest terme, del qual ja hem parlat a la introducció, tenia un nucli d'unes quantes cases que avui es troba deshabitada. El componien una placeta i dos carrers que hi convergien. Avui, les cases encara són en peu i tenen diversos usos agrícoles. Però no hi ha ningú i això li dona un cert aspecte d'abandonament.

6. *La Plana*

Aquest llogarret que fou el nucli del terme igualment anomenat, posteriorment unit amb el del Samuntà i després agregat al d'Alcover és, avui encara, un centre d'influència de l'antic territori amb una població actual de prop del centenar d'habitants (97 el 1970). La seva situació és la riba del Francolí, molt a prop de Pica-moixons, parròquia a la qual pertany.

Havia estat, a l'època feudal, carrer de Barcelona i depenia directament de l'autoritat reial. Els veïns tenien en molta estima aquesta distinció pel fet de donar-los privilegis que els altres pobles no tenien. Algunes vegades, no fa pas gaires anys, l'Ajuntament de Barcelona

encara concedia petites subvencions a la Plana en record dels temps en què n'era part. Amb data de l'11 de setembre de 1795 el Capità General En Josep d'Urruti, com a President de l'Audiència, signà el nomenament de segrestador de la dècima i la primícia d'Alcover a favor del comandant de les Esquadres de Catalunya En Francesc Veciana. Aquest nomenament havia estat motivat pel plet que venien sostenint els veïns de la Plana, Samuntà de Dalt i Samuntà de Baix amb el Capítol de Tarragona sobre la pertinença de l'esmentada dècima i primícia.

Per anar-hi cal passar per la carretera d'Alcover a Montblanc. Tot just es creua el pont de la via fèrria ja es té al davant l'avellanar de la Plana. En el poblet avui només hi ha dues famílies (a principis de segle encara hi havia uns 40 habitants) que viuen en dues cases a banda i banda de l'únic carrer: són cal Groc i cal Serra, ambdues d'aspecte força sumptuós a l'interior; ambdues, també, amb magnífics jardins de regust gairebé tropical. Altres cases devien existir en aquest carrer únic, unes 10 a principis de segle. D'una d'elles, situada on avui hi ha un estany, en resta un escut carmelità que encara pot veure's a la façana de cal Serra.

Adossada a aquesta darrera casa hi ha, també, una capella construïda, segons data esculpida en la clau de l'arc de la porta, el 1739. D'estil Renaixement bastant senzill es dedicà a la Mare de Déu dels Dolors i tingué culte fins al 1936. De 10 per 5 mtes. de superfície aproximadament, avui es troba en fase de restauració. Com a elements sobresortints destaquen l'espadanya amb campaneta al mig de la façana i un quadre sobre tela de 5 per 4 mtes. representant St. Josep i St. Antoni de Pàdua, pintat probablement al s. XVIII.

La importància que ha tingut el nom de la Plana es deu, però, fonamentalment, a l'estació de tren, cons-

truïda quan es féu la via fèrria de Reus a Montblanc. En fer-se el tram de Picamoixons a St. Vicenç entrà en desús, però la que s'inaugurarà a l'altra banda del riu continuà portant el nom de la Plana-Picamoixons. Per arribar-hi es passa un gran pont, anomenat de les Riu-xelles, un dels més alts del país, la primera pedra del qual fou posada pel general Prim l'any 1860.

Pel que es refereix a les edificacions de l'àmbit d'influència de la Plana no incloses en el nucli cal destacar el Badejo, antic hostel on es condimentava molt bé aquesta menja, així com les construccions fabrils, ja de llarga història: el molí d'Alcover (s. XVIII) convertit al segle passat en fàbrica de filats i teixits on arribaren a treballar unes 200 persones, el molí paperer de cal Groc, la fàbrica de teixits de cal Pons, etc.

7. *Les barraques de pedra en sec*

En molts indrets del nostre terme hi ha barraques de pedra, en la construcció de les quals no s'ha emprat cap altre material que aquest; és a dir, que no s'ha utilitzat cap material aglomerant que les unís. La seva finalitat era la de soplujar els pagesos en cas de maltempada, guardar les eines i, en temps de collita, fins i tot dormir-hi. Si bé algunes han desaparegut en fer esplanacions o per abandonament, encara en resten un bon nombre que podem xifrar en més d'un centenar. Les partides on és més freqüent de trobar-ne són la Cabana, els Quins i el Sol de l'Horta pel que es refereix a la plana i la Borquera i la Costa pel que toca a la muntanya. Però, de fet, n'hi ha a tot arreu. Moltes d'elles fins i tot tenen nom propi. Entre aquestes assenyalem la coneguda com la Mesquita i les del Dugo, de Xuic,

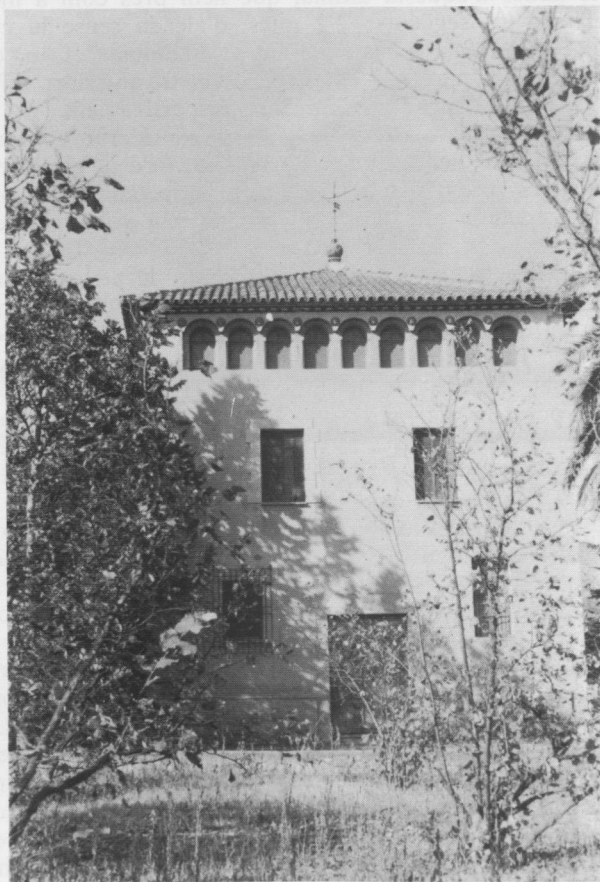


Una petita barraca de pedra en sec.

de la Fonsa, de Susseno, de Bardina, de Cubano, etc. Les mides d'aquesta última, que hem pres com a model, són les següents: 2'2 mtes. d'alçada sense la cúpula, que té 1'6 mtes.; 5'3 mtes. d'amplada; 1 m. de gruix de les parets; 3 mtes. de diàmetre interior; 1'7 i 0'97 mtes. d'alçada i amplada, respectivament, de la porta. Aquesta barraca la podem considerar com de les mitjanes. Per tal que es tingui idea de la grandària d'algunes direm que n'hi ha que permeten d'entrar-hi una cavalleria amb l'arada i donar una volta pel seu interior.

L'aspecte exterior de les barraques de pedra en sec és, generalment, de quatre parets i una cúpula de terra on, gairebé sempre, hi ha plantats lliris de barraca per tal que subjectin el material. L'interior és cònic un xic aplomat. També n'hi ha algunes de rodones i, així mateix, pot esmentar-se el cas d'algunes que tenen la porta prolongada vers l'exterior en el que ve a ser una mena de passadís, així com d'altres a les quals se'ls ha tancat l'entrada amb un candau.

Pel que es refereix a la construcció, la majoria de vegades aprofiten per terra una lloanca. De vegades també recolzen la part del darrera o una paret lateral en un marge. Les pedres acostumen a ser petites i molt ben travades, encara que en algun cas s'empren, també, grans roques. Normalment, a més, per a garantir-ne l'aïllament, la paret és el resultat de dues parets adossades, enmig de les quals s'entaforen més pedres. La tècnica és ben simple, per laboriosa, car consisteix en anar pujant les pedres de la part interior de tal manera que vagin entrant cada cop més cap a dins i pujant les de l'exterior una mica desplomades cap a l'interior per tal que facin de contrafort. Per cobrir tot això s'usa una sola pedra, gran i plana, que culmina aquesta arquitectura anomenada de falsa volta. El resultat és una cons-



La Parellada, exemple d'edificació rural setcentista.

trucció segura quant a la pluja, però fresca pel que pertoca al sol. En algunes, hi hem vist, a més, una petita cavitat per a guardar la llenya.

8. *Els Masos*

En el decurs del temps han tingut una gran importància els masos o cases de camp, alguns amb 14 ó 15 generacions vivint-hi sense treva. Del centenar llarg de masos que existeixen, avui en resten molt pocs d'habitats tot l'any. Alguns han caigut (com el del Tito o el de l'Om) i la majoria tenen només funcions agrícoles o de segona residència. Els habitats ininterrompudament, bé pels seus propietaris o pels masovers, són la Romiguera, el pla de Miquelet, el mas Blanc, el mas Roig i els de Mont-ravà, Forès, la Mestaca, Gomis, Catèrio, el Gat i algun altre.

De masos, n'hi ha per tot el terme, però entre els de muntanya, fonamentalment a l'antic Samuntà, hi ha els més antics i de més prestigi. Malgrat que la majoria només constin d'un edifici-vivenda, amb magatzem d'eines i corral, n'hi ha una bona colla que presenten una complexitat més gran. Són masos que tenien molí per a fer-se el vi, l'oli i la farina, ramats de bous, ovelles, cabres, àviram, porcs i bestiar de càrrega. Alguns tenien (i tenen encara) una capella, com és el cas del mas Roig, el de Mont-ravà, el de Gràcia, el de Llaneta, el Murtrà o el de Gassol. Tot això donava a aquests masos una gran autosuficiència. Els propietaris hi vivien, així, tot l'any amb els seus mossos. Més tard hi posaren masovers i marxaren a viure fora. Són molts els masos que destaquen per les seves fonts; és el cas del mas del Gat, el de Forès, el de Ros, el de la Torreta, etc. Tam-



La torre del mas de Mont-ravà, dominant les valls del Glorieta i del Micanyo.

poc no podem oblidar la importància que hi tenen els rellotges de sol, fins al punt que el mas de la Picarilla en té dos, un per al matí i un per a la tarda. Altra característica és la freqüència amb què en aquests masos s'han plantat algunes palmeres, com ocorre a la Picarilla, a la Parellada o al de Forès.

D'un d'aquests masos, el de la Parellada (construït el 1701), en destaquem la seva típica factura setcentista, amb tot de rajoles encolorainades per la paret i, sobretot, a la teulada. Precisament a la teulada hi ha quelcom que cal esmentar puix que, sobre un fons de teules verdes, es dibuixà una bandera catalana amb teules grogues i vermelles. En acabar la guerra, per una simple alteració en l'ordre de les teules, la senyera es convertí, i avui encara ho és, en bandera espanyola.

Però, sens dubte, el mas més conegut i important per diversos aspectes és el de Mont-ravà. D'aquest mas se sap que ja existia el 1163, any en què el comte-rei Alfons el Cast l'atorgà al matrimoni format per Pere Voltor i Marència, sa muller, juntament a un molí i unes terres. El mas adoptà el nom del propietari, un descendent del qual fou el capitost del bàndol dels voltors, versió local dels cadells, en els enfrontaments que tingueren amb els nyeros, a Alcover morells. Més tard, el 1632, la pubilla del mas es casava amb un Mont-ravà i el nou cognom passava a ser el de la casa, fins a l'actualitat. Una primera característica del mas és la seva situació, a l'aiguabarreig dels rius Glorieta i Micanyo, en un lloc ombriu i ple de rica i densa vegetació. El paratge natural i la rusticitat de les formes de l'edifici donen a l'indret categoria de paradisiac. Altre element destacable del lloc és la torre de defensa atribuïda als àrabs que s'alça, escapçada, allí a la vora.



Molins paperers de Terrers, a la Vall del Glorieta.

9. *Els Molins Paperers*

La indústria del paper fou la gran base econòmica de l'Alcover setcentista, perllongada durant el s. XIX i que entrà en crisi amb la pèrdua de les colònies americanes.

La Vall del Glorieta fou un centre important d'aquestes indústries, que aprofitaven els desnivells del terreny per a fer saltar l'aigua i produir, així, la força motriu que els era necessària. Cap d'ells no funciona en l'actualitat, però es conserven 10 edificis, dos d'ells al terme de Mont-ral, i se sap d'un altre molí anomenat de Camallocent que desaparegué amb l'aiguat de Sta. Tecla (1874). De les vuit construccions que ens resten a Alcover, la més pròxima al poble és el molí de Güell o molí Nou (dít així per un altre edifici situat a l'altra banda de riu que hom anomenava molí Vell), datat al darrer quart del s. XVIII. Més amunt hi ha els dos molins de Coll i els dos de Piroi i abans del mas de Forès s'arreglaren els tres de Terrers. En aquests molins es feia paper continu, blanc, d'estrassa i, algun, paper de fumar que es trametia a Sabadell on, convertit en llibrets, es posava a la venda com a Paper de Sabadell. La seva situació actual és, en alguns casos, de ruïna (els de Coll); en general, però, conserven la teulada i, fins i tot, algun està convertit en granja de gallines i algun altre és habitat. A part aquests molins, que formen una concentració important, hi ha el de la Plana, mogut pel Francolí, del qual n'hem parlat en referir-nos a aquell nucli de població.

10. *El Santuari de les Virtuts*

En un dels llocs més encantadors de les nostres muntanyes, sobre una llenca de pedra que sobresurt de



Estat actual del Santuari de les Virtuts.

la serra, materialment penjant damunt la vall del Glorieta, es troben les runes del que un dia fou el Santuari de les Virtuts. Pertanyent a l'antic terme del Samuntà, actualment és municipi d'Alcover i parròquia de l'Albiol. Les primeres notícies que se'n tenen daten del s. XIV, quan l'arquebisbe Pere Closquerí, el 18 d'octubre de 1358, expedí unes lletres a favor dels frares Arnau Sanç de Cornudella i Pere Maçó d'Alcover, membres de la comunitat d'ermitans Beguins que vivien a la Roca de la Virtut. En molts testaments posteriors es troben deixes a favor de la Comunitat d'Ermitans de les Virtuts. A partir de 1389 sols s'hi troba un ermità habilitat i cèlibe. Els primers anacoretas de les Virtuts sols tenien oratori particular. El 1356 es parla d'una capella *cellule* i el 1359 ja tenien capella capaç per a les principals funcions litúrgiques. El Santuari tingué tres imatges diferents. De la primera no se'n sap res. La segona era d'alabastre policromat i tenia 300 mm., abillada amb vestits de seda. Les runes actuals de l'edifici són del 1422, d'estil gòtic català, emprant-se roques treballades per als arcs, parets, finestres i façana. Per decret de l'Arquebisbe del 10 de juliol de 1890 es manà que tots els objectes de culte fossin traslladats a la parròquia de l'Albiol, però fins al 1894 no s'acomplí. L'actual estat és llastimós: el sostre aterrat, els arcs caiguts, bocins precipitats a la timba i la porta principal en perill de caure.

11. *L'Ermita del Remei*

És, sens dubte, el motiu més popular d'Alcover, a bastament conegut fins més enllà del propi poble, alhora que la més important edificació religiosa de fora



Ermita del Remei.

del case urbà. Està situada a tres quilòmetres del poble, a la vall del Glorieta, en un punt des d'on es domina el Camp, rodejada d'una atraient arbreda. Els seus orígens són foscos. Sembla ser que allí hi havia una capella de St. Antoni Abat on es venerava la Mare de Déu del Remei. El 1761 s'acordà construir l'actual santuari a càrrec de l'Ajuntament i dels veïns, cosa que s'enllestí el 1772. L'aprofitament d'una construcció anterior és patent pel fet que la campana data de 1744. Però l'element més obscur de tots és la documentació municipal recentment trobada segons la qual el 1638 ja existia una ermita dedicada a Nostra Senyora del Remei.

Tant l'edifici com la imatge (reproducció) són d'estil barroc. La façana és força interessant, amb un escut del poble, una imatge de St. Antoni (probablement de l'antiga ermita) i una rosassa. També val la pena destacar el rellotge de sol de 1808, gairebé amagat per l'arbreda, i dos penells —coronant els campanars— de graciós estil. Malauradament, moltes coses (retauls, imatge, ex-vots, però no els frescos) foren destrossades l'any 1936 i hagueren de ser restaurades o reproduïdes després de la guerra.

Actualment, i des de molt antic, l'ermita és lloc apropiat per a excursions i passeigs, cosa a la qual ajuda la casa de l'ermità, habilitada per a casa de colònies i restaurant. Des de 1865 la fira del poble coincideix amb la diada de la Mare de Déu del Remei, però ja abans hi anava molta gent. Altres dies de molt de trànsit a l'indret són el dilluns de Pasqua i l'Aplec de Sardanes de l'Alt Camp que cada any se celebra en un diumenge de juny.

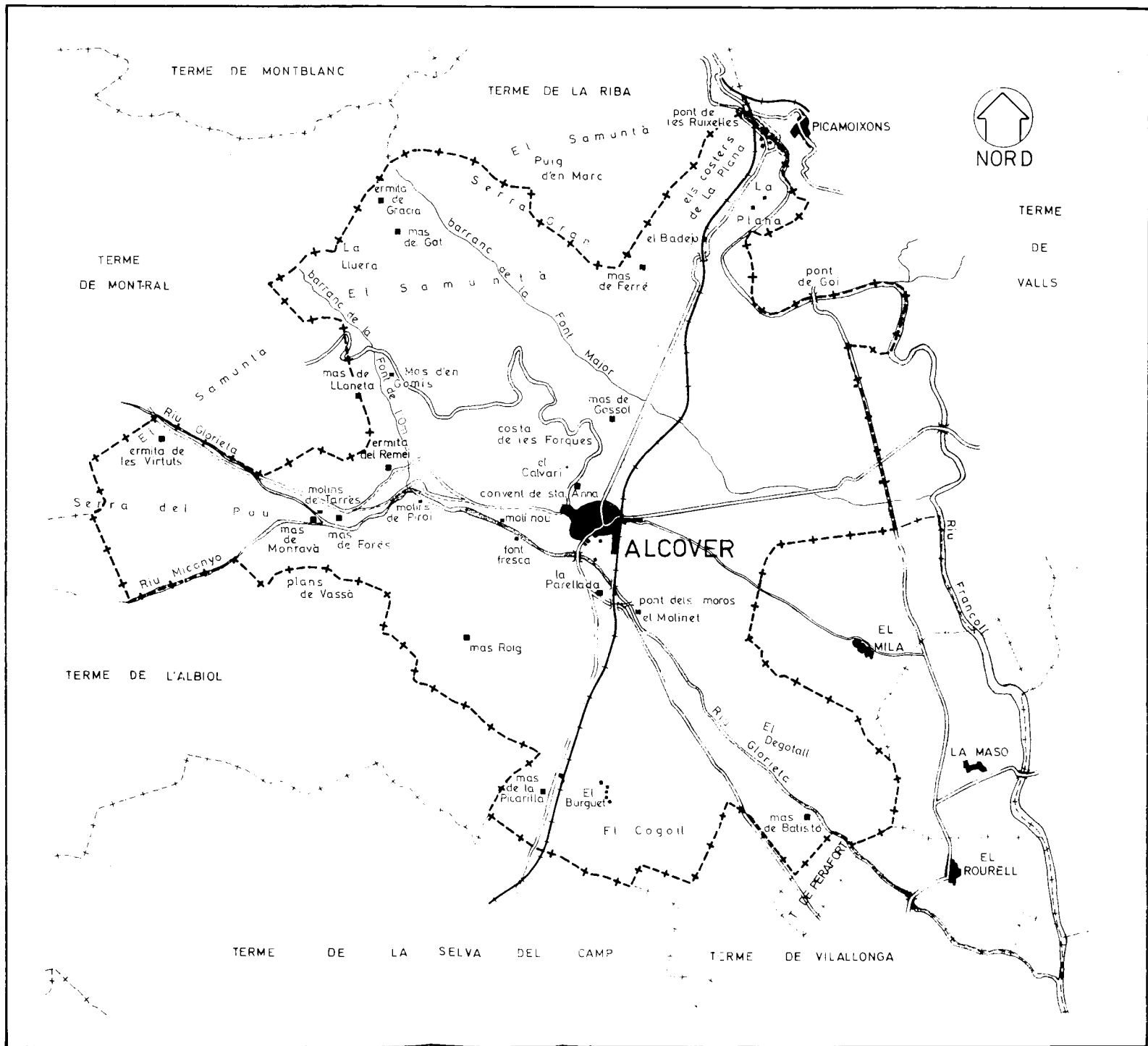


Detall de la façana de l'ermita del Remei, amb la imatge de Sant Antoni procedent d'una edificació anterior.

BIBLIOGRAFIA CONSULTADA

- ALENTORN, FRANCESC. *Els vallencs pel carrer de l'amargura*; E. Castells, imp. Valls, 1931.
- AVELLÀ, JOAQUÍN. *La iglesia parroquial de Alcover y su retablo mayor*; a "Boletín Arqueológico", any XLVIII; Tarragona, 1948, fasc. 1.
- BARBARÀ ANDREU. *El Convent de Santa Anna*; a "C.E.A. Butlletí de divulgació", núm. 13, 1981.
- *Formació geològica de la Vall del Glorista*; a "C.E.A. Butlletí de divulgació", núm. 5, 1979.
- *L'Agricultura d'Alcover a través dels segles*; a "C.E.A. Butlletí de divulgació", núm. 1, 1978.
- *La torre de defensa del "Mas de Monravà"*; a "C.E.A. Butlletí de divulgació", núm. 6, 1979.
- *Orfebreria Eucarística*; a C.E.A. Butlletí de divulgació", núm. 2, 1978.
- *Visita al Puig de Marc, Cova del Migdia, Roca del Catroc i avencs*; a "C.E.A. Butlletí de divulgació", núm. 8, 1979.
- BARBARÀ, ANDREU i BERTRAN, DIEGO. *El desaparecido término del Samontá*; a "C.E.A. Butlletí de divulgació", núm. 7, 1979.
- BARBARÀ ANDREU; JOVÉ, FRANCESC; VIDAL, COSME. *Història d'Alcover*; G. St. Jordi, Alcover, 1973.
- BERTRAN, DÍDAC. *La vida a Alcover a l'Edat Mitja*; a "C.E.A. Butlletí de divulgació", núm. 8, 1979.
- BERTRAN, DIEGO. *Armorial de Alcover*; "C.E.A. Butlletí de divulgació", núm. 1, 1978.

- *Notícia històrica sobre el edifici que ocupa el "Museu Municipal d'Alcover"*; "C.E.A. Butlletí de divulgació", núm. 7, 1979.
- BERTRAN, DÍDAC. *Alcover i Catalunya fins a la Guerra Gran*; "C.E.A. Butlletí de divulgació", núm. 2, 1978.
- CAVALLÉ, JOAN. *Alcover a començaments de segle*; "C.E.A. Butlletí..."
- *Els condicionants físics d'Alcover en la nostra història*; "C.E.A. Butlletí de divulgació", núm. 8, 1979.
- *La hisenda de la família Figuerola i el Cadastre de 1716*; "C.E.A. Butlletí de divulgació", núm. 13, 1980.
- COMISSIÓ D'HISTÒRIA DE L'ENSENYAMENT DEL C.E.A. *L'Ensenyament a Alcover* (en premsa).
- DE CÀMPS I ARBOIX, J. I CATALÀ ROCA, F. *Les cases pairals catalanes*; Ed. Destino, Barcelona, 1965.
- DEL ARCO, ANGEL. *Notas Arqueológicas. Iglesia de Alcover*; a "Revista de Archivos, Bibliotecas y Museos", núm. 13, 1905.
- DEL ARCO, ÀNGEL. *Notas Arqueológicas. Iglesia de Alcover*; "C.E.A. Butlletí de divulgació", núm. 10, 1980.
- MORERA LLAURADÓ, EMILIO. *Tarragona Cristiana. 1897-1959*.
- TELL, REMEI. *L'Església Vella d'Alcover*; "C.E.A. Butlletí de divulgació", núm. 2, 1978.
- VIA BOADA, LLUÍS. *Bio i litostratigrafia del jaciment de la Lluera*; "C.E.A. Butlletí de divulgació", núm. 10, 1980.



TERME DE MONTBLANC

TERME DE LA RIBA



TERME
DE
VALLS

TERME
DE MONTRAL

TALCOVER

TERME DE L'ALBIOL

TERME DE LA SELVA DEL CAMP

TERME DE VILALLONGA



- 1 ABADIA
- 2 CA FIGUERONS
- 3 CA PARDAL
- 4 CA BALLESTÉ
- 5 TORRE DELS TINTS
- 6 CA LA SENYORA GRAN
- 7 CA BATISTÓ (MUSEU MUNICIPAL)
- 8 PORTAL DE NA SAURA
- 9 CA DALMACIO
- 10 CA COSME
- 11 CELLER DE CA RUMIGUERO
- 12 FONT VELLA
- 13 ESGLESIA DE LA SANG
- 14 COOPERATIVA AGRICOLA
- 15 CASA DR. DOMINGO
- 16 CA BRUNO
- 17 CA L'ESTEVE ANDREU
- 18 CA ROSQUILL
- 19 CA CORDESEBA
- 20 CA BIEL
- 21 CA GOMIS
- 22 CA BOFARULL
- 23 CA PIROI
- 24 CA FIGUERES
- 25 PORTAL DE ST. MIQUEL
- 26 CREU DE TERME
- 27 PORXOS
- 28 CA JOAN DEL MOLÍ
- 29 CAL BASTER
- 30 CA LA GUERBA
- 31 CA SIMÓ
- 32 CA MALAPEIRA
- 33 CA LA MIRALLES
- 34 AJUNTAMENT
- 35 PORXOS
- 36 CA FIGUEROLA
- 37 CA GASSOL
- 38 CA MAGINET
- 39 TORRE DEL REC

