

# SANTA BÀRBARA

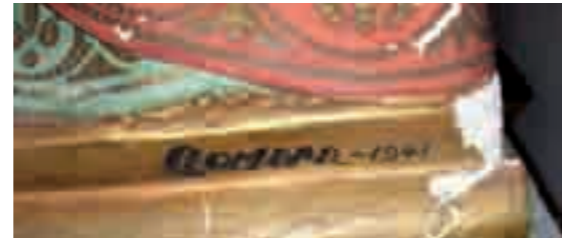
Bellmunt del Priorat



Escultura policromada de Santa Bàrbara. Mides 107 x 35.5 x 72.5 cm

## CONTEXT HISTÒRIC I ARTÍSTIC

Francisco Gomara, escultor amb taller a Barcelona, és l'autor de la imatge de santa Bàrbara. El poble de Bellmunt del Priorat li encarrega l'obra l'any 1941.



Signatura de l'autor i any de l'execució



Anunci de l'escultor al diari ABC de Sevilla

Santa Bàrbara és una santa màrtir cristiana dels segle III. És patrona de les tempestes, dels miners, picapedrers, artillers, arquitectes, i altres oficis i corporacions. Els seus atributs són la palma del martiri i la corona, però també es caracteritza per nombrosos elements que fan referència a la seva llegenda o als patronatges. La imatge de Bellmunt del Priorat porta un escut carregat amb un pic i un martell, símbols dels miners.

El poble de Bellmunt del Priorat, de tradició minera, celebra la diada de santa Bàrbara el 4 de desembre, on surt la santa en processó, i fan espetegar trons i coets al seu voltant.

## DESCRIPCIÓ I ESTAT DE CONSERVACIÓ

La peça és una escultura (figura sobre pedestal) amb ànima de fusta recoberta d'elements de guix. La peanya que sustenta la imatge durant la processó és de fusta. La corona està feta amb llautó estampat. La capa pictòrica és pintura a l'oli i els daurats són purpurines.



Pèrdua d'una part del dit i d'una màniga

L'estat de conservació general de l'obra era deficient.

S'apreciaven petits forats de corcs a la peanya.

El guix presentava pèrdues, esquerdes i despreniments principalment al pedestal, a les vestidures i a un dit de la santa.

Els elements metàl·lics estaven oxidats.

S'havien adherit cintes autoadhesives al pedestal per aturar els aixecaments de pintura.

Els elements de fusta presentaven esquerdes i esclatxes obertes.

L'escut quedava folgat i poc subjecte.

Els despreniments del suport van produir moltes pèrdues de policromia i de daurat.

Algunes zones de la capa pictòrica estaven ratllades per la manipulació i fricció amb objectes més durs.



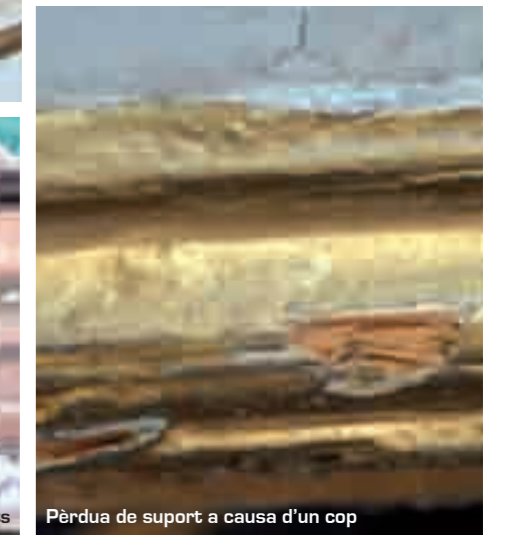
Abundants despreniments a la base



Greu esquerda a la base causada pels moviments

S'observava una alteració cromàtica al revers de la túnica vermella a causa d'una possible neteja.

La causa principal del seu estat de conservació era l'ús que se'n fa tradicionalment. Després d'un any de quietud, sobtadament la peça pateix un moviment de "va i ve" constant i unes vibracions exteriors molt fortes, que trenquen la cohesió dels elements.



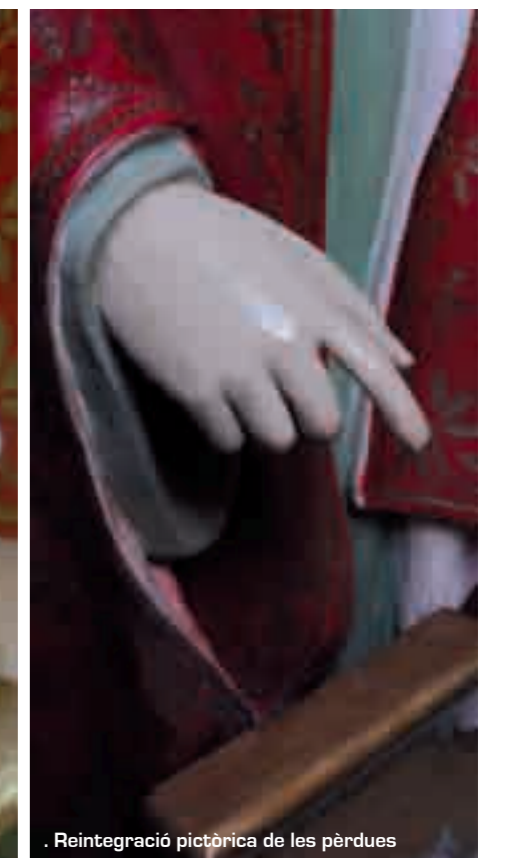
Pèrdua de suport a causa d'un cop

## INTERVENCIONS DE CONSERVACIÓ I RESTAURACIÓ

L'objectiu principal de les intervencions va ser consolidar les parts fràgils, retornar l'aspecte original a la santa i sobretot reforçar la base per garantir-li més resistència per al dia de la processó.



Reintegració de les pèrdues amb estuc



Reintegració pictòrica de les pèrdues



Desinsectació de la peanya amb el sistema d'anòxia



Reintegració pictòrica amb pigments al vernís



Imatge del pedestal abans i després de la reintegració

**Desinsectació de la peanya de fusta**  
Es va utilitzar el sistema d'anòxia que consisteix en col·locar la peça en un ambient hermètic sense oxigen, substituïnt-lo per nitrogen, amb l'objectiu de provocar la mort de tots els insectes.

**Consolidació de la fusta i elements metàl·lics de subjecció**

Les esquerdes de fusta van recuperar la seva dimensió i lloc aplicant humitat i pressió, i també es van consolidar amb cola d'acetat de polivinil (PVA). Es va eliminar l'oxid dels claus i es van protegir amb resina acrílica.

**Consolidació de la capa pictòrica**

Després de retirar amb compte les cintes autoadhesives, la capa pictòrica que patia despreniments es va consolidar amb una resina acrílica.

**Neteja de la capa pictòrica**

Amb un aspirador es van eliminar les partícules sòlides de brutícia i pols.

Es van utilitzar diversos dissolvents aplicats amb hisops per aprofundir en la neteja. Va resultar eficaç l'aigua destil·lada amb sabó de pH neutre per als daurats i alcohol etílic i *White Spirit* per a la policromia.

**Reintegració del suport**

Les pèrdues de suport es van reintegrar amb dos tipus d'estuc: carbonat de calci amb cola PVA i estuc comercial.

Les pèrdues de fusta del pedestal es van reintegrar amb massilla epoxi araldit SV 427 i HV 427 perquè és molt més resistent i garanteix més estabilitat a la base.

**Neteja de la corona**

Eliminació de la pel·lícula d'òxid amb pasta de polir i protecció amb resina acrílica.

**Reintegració cromàtica i del daurat**

Integració de les llacunes amb pigments al vernís. Per a les pèrdues de daurat es van utilitzar les pintures *goldfinger* i *treasure silver*.

**Protecció final**

Aplicació general d'una capa de resina acrílica i posteriorment vernís mat en esprai.

**Recomanacions de conservació preventiva**

Per garantir una llarga conservació de la peça es recomana mantenir la humitat relativa entre 40 i 60% i la temperatura entre 19 i 21 °C.

## RECURSOS D'INFORMACIÓ

PALOMAR, S. *La Festa de Santa Bàrbara. Programa IPEC documentació sobre les fotografies de la mineria a Bellmunt del Priorat*. Reus: Carrutxa, 2004.

MANEL CARRERA I ESCUDÉ. *Festes.org* [En línia] <<http://www.festes.org/articulos.php?id=861>> [Consulta: 20 setembre 2009]

*ABC de Sevilla* [Sevilla] [28 setembre 1939] [En línia] <<http://hemeroteca.abcdesevilla.es>> [Consulta: 20 setembre 2009]

Escola d'Art i Disseny de la Diputació de Tortosa. Imprimta Guero SL. DL. 1.954/2009

# CR

Conservació i Restauració  
Escola d'Art i Disseny de Tortosa  
Diputació de Tarragona

# CR

Conservació i Restauració  
Escola d'Art i Disseny de Tortosa  
Diputació de Tarragona

∞ 26 / NOVENBRE / 09

SANTA BÀRBARA  
BELLMUNT DEL PRIORAT