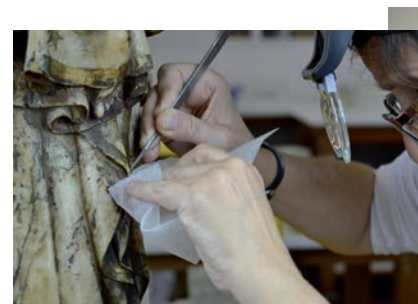
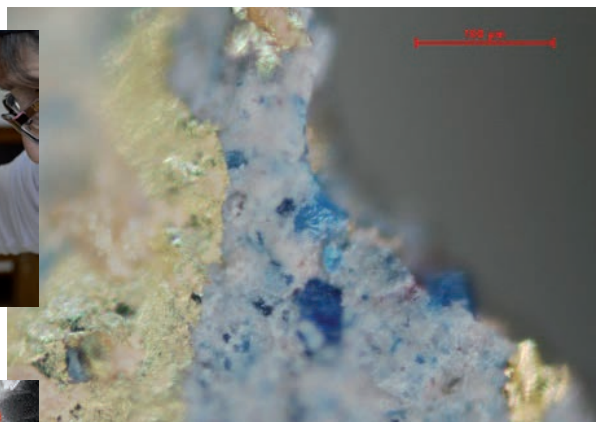


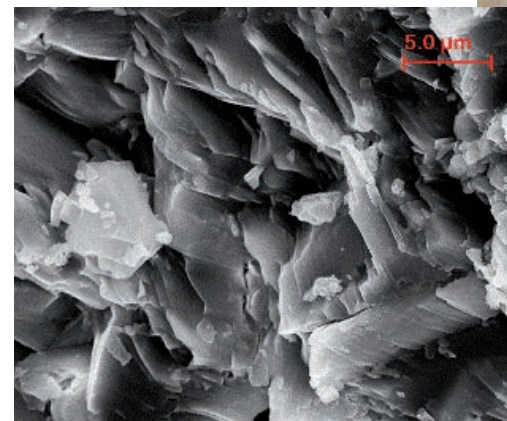
Les anàlisis puntuals van determinar les diferents capes de policromia i la seva estructura. Es van identificar els següents pigments: blanc de plom, cinabri, atzurita, blau de Prússia, groc d'estany i plom tipus I, verd de coure i pigment laca carmí.



Extracció de mostres



Pigment atzurita en microscòpia òptica en camp fosc



Vista de l'alabastre en microscòpia electrònica

Respecte als criteris d'intervenció, es va realitzar la mínima intervenció possible a fi de garantir l'estabilitat i la llegibilitat de l'obra. En base a aquestes premisses es va decidir netejar sense eliminar les repintades, ja que formaven part de la història de l'obra.

Puntualment, es van reintegrar algunes pèrdues de policromia de les carnacions perquè distorsionaven la lectura.

Les intervencions de conservació i restauració van consistir bàsicament en la neteja del suport d'alabastre i les carnacions i, puntualment, en la reintegració pictòrica. Pel que fa al suport de fusta, es va realitzar un tractament de desinsectació, consolidació i neteja.



Neteja



Desinsectació



Reintegració pictòrica



Escola d'Art i Disseny de la Diputació a Tortosa
Impremia Querol, S.L. D.L. 1910-2016



CR

52

2016

MARE DE DÉU DEL LLEDÓ
Arquebisbat de Tarragona

Publicació de Conservació i Restauració
Escola d'Art i Disseny de la Diputació a Tortosa

LA MARE DE DÉU DEL LLEDÓ



La Mare de Déu del Lledó apareix dempeus portant el fill al braç esquerre i amb el braç dret sosté unes flors; aquestes són de tija llarga, com els seus dits, símbol de la virginitat. Vesteix un elegant mantell des del cap fins als peus i està coronada amb una corona metàl·lica. Mostra un lleu somriure. El nen Jesús es presenta ferm, amb mirada hieràtica, sense establir relació amb la mare. Entre les seves mans mostra un ocell amb les ales esteses que es gira per picar-li els dits.

Fou realitzada cap a mitjans del segle XIV, durant el període gòtic.

Va ser trobada l'any 1366 sota un lledoner. Actualment s'ubica al Santuari de la Mare de Déu del Lledó de Valls.



ASPECTES TÈCNICS

Es tracta d'una escultura exempta policromada.

El suport és d'alabastre. Els cabells, les carnacions, els símbols i les vestidures presenten restes de policromia de tons vermellorsos, marrons, blaus, verds i daurats. La policromia està realitzada amb pigments aglutinats amb oli i també amb fulls de pa d'or. No obstant això, puntualment, s'han trobat pigments aglutinats amb goma aràbiga. Les capes de policromia s'apliquen directament sobre el suport i els fulls de pa d'or s'apliquen sobre una capa de preparació ocre clar.

La base és de fusta, està policromada i té un recobriment de cera microcristal·lina.

ESTAT DE CONSERVACIÓ

L'escultura presentava un estat de conservació regular. Els principals factors d'alteració van ser humans - la peça fou enterrada diverses vegades i patí diferents intervencions- i biològics - atac d'insectes xilòfags -.

Les alteracions més destacades eren l'acumulació de brutícia i les repintades.

Alabastre: sulfat de calci dihidratat de textura microcristal·lina; es ratlla amb facilitat, és soluble a l'aigua i sensible a la calor.



Brutícia i repintades



Intervenció anterior: injert d'alabastre



Repintades

INTERVENCIONS DE CONSERVACIÓ I RESTAURACIÓ

Una fase molt important fou l'estudi previ. Es van realitzar diferents anàlisis (llum ultraviolada, radiografia, microscòpia òptica i electrònica, espectroscòpia d'infraroig, etc.) a fi de conèixer millor l'obra i els seus materials.

La llum ultraviolada va permetre veure les imprints de la decoració de les vestidures i que no es corresponien als motius actuals. La radiografia va reconèixer els elements metàl·lics inserits en el caps i en la base.



Fotografia amb llum ultraviolada

El suport d'alabastre tenia fissures, esquerdes, ratllades, pèrdues, brutícia i afegits d'intervencions anteriors. Les capes de policromia presentaven pèrdues, brutícia i repintades d'èpoques i materials diversos.

La base de fusta patia atac d'insectes xilòfags, pèrdua de consistència, brutícia i repintades.