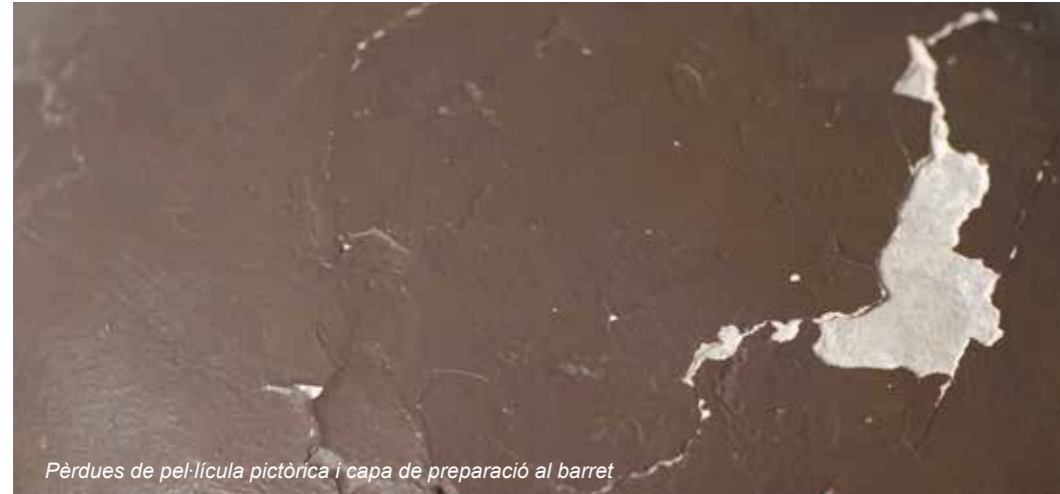


L'ESTAT DE CONSERVACIÓ DEL GEGANTÓ



Pèrdues de pel·lícula pictòrica i capa de preparació al barret



Pèrdua d'estrat pictòric repintada



Deteriorament de les puntes dels dits

L'estructura de fusta estava en bones condicions. Malgrat la brutícia superficial no s'evidenciava atac xilofag.

El suport del bust i de les extremitats també presentava bones condicions, tot i que s'ha de tenir especial atenció en les unions de les fases constructives (canells, coll, etc.), les quals poden deteriorar-se més fàcilment.

A la capa de preparació hi havien petites pèrdues i cops que havien deformat la superfície. La capa pictòrica també presentava pèrdues i erosions, sobretot, a la zona en contacte amb el barret i a les parts més externes dels dits.

El suport del barret presentava separacions per laminació al perímetre més extern, fissures provocades per doblecs, i, sobretot a la part externa de la copa, pèrdues de pel·lícula pictòrica i capa de preparació.

El fuet presentava un correcte estat de conservació, exceptuant un lleu ressecament, típic del pas del temps, pols superficial i petits fragments de pell desenganxats de l'estructura.

INTERVENCIÓ DE CONSERVACIÓ I RESTAURACIÓ

Les intervencions de conservació i restauració van consistir en la neteja, fixació, consolidació, reintegració volumètrica i pictòrica.

La neteja es va dur a terme en dues fases, una en sec i l'altra humida. La neteja en sec va consistir en l'aspiració controlada de tota la peça. En canvi la neteja humida va ser diversa depenent el material. Etanol i aigua per a l'estructura de fusta, hisops amb aigua desionitzada per a les parts policromades i sabó a base de Ionalina per al fuet.

Per a la fixació del bust i les extremitats es va utilitzar cola orgànica. Mentre que la fixació del fuet va consistir en l'adhesió amb midó. La consolidació i l'eliminació de deformacions del barret es va portar a terme amb metilcel·lulosa, aplicant pressió i calor a continuació.

La reintegració volumètrica es va dur a terme únicament a les zones amb pèrdues de pel·lícula pictòrica i estrat de preparació. L'estuc escollit fou el de cola de conill més carbonat càlcic. La reintegració cromàtica es va realitzar en dues fases, primer gouache i després amb colors al vernís.



Reintegració volumètrica



Procés de neteja en sec

Després de la restauració de la peça, es van realitzar una sèrie d'actuacions amb la finalitat d'augmentar la vida material del Gegantó.

Quan a l'estructura de fusta, se li va aplicar un tractament preventiu contra l'atac de xilòfags i l'aparició de fongs. En relació amb els orificis que es van utilitzar per introduir la càmera endoscòpica, es va decidir cobrir-los amb taps de manera que en el futur es pogués tornar a observar l'interior del cap a través de les mateixes obertures.

Al barret es va col·locar una tira esmorteïdora a l'interior per evitar les alteracions que provocava el frec d'aquest contra el cap. El fuet va ser hidratat amb un revitalitzador de pell de la casa Lakeone® a fi de nodrir-lo i pal·liar el ressecament.



Escola d'Art i Disseny de la Diputació a Tortosa - Impremia Querol SL - D.L.T. 1.187-2014

CR

31

2014

GEGANTÓ LLADREFAVES
Ajuntament de Valls

Publicació de Conservació i Restauració
Escola d'Art i Disseny de la Diputació a Tortosa

EL GEGANTÓ LLADREFAVES DE VALLS

Els tallers de Conservació i Restauració de Béns Culturals de l'Escola d'Art i Disseny de la Diputació de Tarragona a Tortosa han realitzat el projecte d'estudi i d'intervenció del Gegantó Lladrefaves de Valls. Els objectius d'aquest projecte han sigut obtenir-ne un millor coneixement de la història dels materials, i intervenir els desperfectes ocasionats per la seva funcionalitat.

El Gegantó Lladrefaves és una de les peces més característiques del patrimoni etnològic de Valls i del conjunt de Catalunya. El Lladrefaves és un gegant més alt que l'ésser humà però manifestament més baix que els gegants tradicionals, per diferenciar-lo dels quals rep el nom de Gegantó. La figura de mig cos representa un home de raça negra i de classe social alta, vestit a l'estil colonial. Està construït de guix i cartró amb estructura de fusta i, es pensa que va ser creat per l'escultor Lluís Bonifàs al segle XVIII.

Gegantó Lladrefaves abans de la intervenció

ESTUDI DEL BÉ PATRIMONIAL

La metodologia de treball s'ha basat en tres vies d'aproximació:

- La localització i interpretació de les fons bibliogràfiques i documentals
- L'estudi directe de l'obra, analitzant les seves característiques morfològiques i estilístiques
- **La interpretació dels resultats obtinguts mitjançant l'exhaustiu estudi físic i analític**

L'estudi físic i analític ha estat realitzat a través de mètodes d'exàmens globals – fotografies amb fluorescència ultraviolada, fotografies i reflectografies Infraroges, i rajos X -, i exàmens puntuals – espectroscopia infraroja, identificació de fibres, etc. -. El taller de CR compta amb la col·laboració de diferents laboratoris i, amb mitjans tecnològics propis que permeten un rigorós coneixement tècnic i material de l'obra.

De les diferents anàlisis realitzades cal ressaltar els resultats de l'estudi radiogràfic, de l'estudi dels materials (espectroscopia infraroja i identificació de fibres) i de l'estudi endoscòpic.

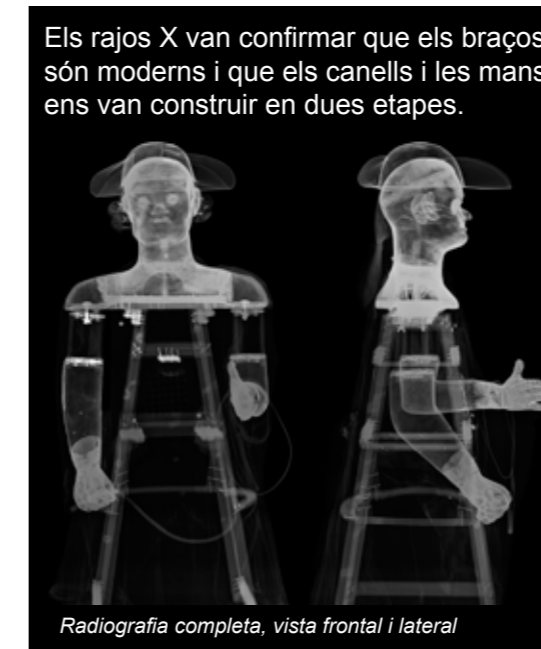
CONCLUSIONS PRINCIPALS DE L'ESTUDI

- El Lladrefaves es troba en bon estat de conservació, però s'ha de tenir especial atenció a les unions constructives.
- Les zones més antigues del Gegantó són el bust (llevat de les espatlles) i les mans.
- El Gegantó sempre ha representat la mateixa raça.
- Al cartró no s'han trobat restes de lignina per la qual cosa podria ser anterior al 1850
- Les càrregues (carbonat càlcic) i pigments (negre carbó) dels primers estrats han sigut utilitzats des de l'antiguitat fins l'actualitat.
- A l'interior de l'ull existeix una matèria dura sense determinar, podria ser vidre.
- Les mans presenten diverses policromies que indiquen canvi de color.

Les radiografies han mostrat el sistema de construcció, així com, l'estat de conservació de l'interior del Gegantó. S'ha pogut observar que els bust es va realitzar en 5 fases, que les espatlles no són contemporànies a la resta del cap, i que els ulls posseeixen una densitat diferent en comparació als altres materials.



Radiografia del perfil del bust



Els rajos X van confirmar que els braços són moderns i que els canells i les mans ens van construir en dues etapes.

Radiografia completa, vista frontal i lateral

L'espectroscopia infraroja es va realitzar a 6 mostres, quatre al bust i dues a les mans. Quan al bust, el tall estratigràfic va mostrar que les capes més antigues eren el suport de cartró, la capa de carbonat de calci de la preparació d'aquest, i la capa de sobre, de negre carbó.



Extracció de mostres per a l'espectroscopia infraroja

Mostra 1	
Pintura negra: resina sintètica PEVA	
Pintura mans fosc: Carbonat de plom i oli assecant	
Capa blanca: sulfat càlcic i carbonat càlcic	
Pintura negra: Ingre cartró	
Capa blanca: Carbonat de calci	

El període d'utilització del carbonat de calci i el negre carbó comprèn des de l'antiguitat fins l'actualitat, per tant no va ajudar a la datació, però el suport de cartró va donar més informació.

Mostra 5	
Pintura negra: resina sintètica PEVA	
Pintura mans fosc: carbonat de calci, ossat de calci i resina sintètica	
Capa blanca: sulfat de bari	
Capa blanca: blanc de plom i oli assecant	
Pintura mans: blanc de plom, pigments terra i oli assecant	
Capa blanca: sulfat de calci i carbonat càlcic	
Fusta	

En relació amb les mans el fet més rellevant és el material de suport que en aquest cas és fusta. El tall estratigràfic va revelar que la primera coloració va ser fosca però que durant un període de temps el Gegantó va lluir mans clares, per tornar a ser repintades de fosc, més endavant.

La identificació de les fibres que componen el suport va concloure que el cartró està format per fibres vegetals (cotó, jute i blat) i fibres animals (llana), però no s'evidencien restes de lignina la qual cosa indicaria que el cartró és anterior al 1850, malgrat que no es un fet exclouent.



Fibres observades al microscopi òptic amb llum transmesa, a 40x en camp clar

Per conèixer la història del paper s'ha de tenir en compte un període fonamental, els voltants de 1850. Abans de l'any 1850, aproximadament, el paper es feia amb roba però, a partir d'aquest època, comença a utilitzar-se la fusta. L'existència de lignina (component fonamental de la fusta) a les fibres dels cartró indicaria que la seva fabricació és posterior a la meitat del segle XIX.

La càmera endoscòpica va mostrar que l'interior del rostre va ser empaperat, fet que va impedir observar les l'estructura interna i les boles oculars.



Fullet propagandístic a l'interior de la testa