



Procés d'empaperat

## INTERVENCIIONS DE CONSERVACIÓ I RESTAURACIÓ

**Protecció de la capa pictòrica** mitjançant un empaperat amb *colletta* italiana i paper japonès, per tal de fer el desmuntatge de l'obra del bastidor i facilitar els diferents processos de consolidació del suport.

**Aplanament de la tela** per mitjà d'humitat.

**Eliminació dels pegats i entelat antic**, que ja estava desencolat parcialment, amb mitjans mecànics. Es conserva un petit fragment de tela perquè la seva eliminació suposava un perill per a l'estabilitat de l'obra.

**Restauració del bastidor**. Es tracta amb un antixil·lòfag, es neteja amb mitjans aquosos i es reintegra amb una massilla epoxi.

**Entelament del suport** amb engrut de farina tradicional i tela de lli. Després es munta l'obra al bastidor i es treu l'empaperat.

**Neteja de la capa pictòrica** amb aigua destil·lada i hidrocarburs aromàtics.

**Consolidació de la capa pictòrica** amb resina acrílica a baix percentatge, per tal de fixar les restes de policromia.

**Estucat de les llacunes** amb resina termoplàstica i càrrega. Aquest tipus d'estuc és molt flexible i idoni per a zones de grans pèrdues.

**Reintegració pictòrica de les llacunes**, primer amb aquarel·les i després amb pigments i vernís de retoc. S'han aplicat capes de veladures per a homogeneïtzar el color fosc del fons.

## RECURSOS D'INFORMACIÓ

ALCOY, R. "Una santa Clara de Pedralbes de l'Escola de Bruges i una reflexió sobre Hans Meling". A: *Revista d' art*. Núm. 4. Barcelona: Departament d'Història de l'Art. Universitat de Barcelona, 2004 . P: 118-146

CALATAYUD FERNANDEZ, E. "El retablo Mayor del desaparecido convento de Santa Clara en Arnedo" . *Kalorikos: Revista para el estudio, defensa, protección y divulgación del patrimonio histórico, artístico y cultural de Calahorra y su entorno*. Núm. 4. Calahorra: Abaco Publicidad, 1999. P: 123-144.

CIRLOT, J. E. *Diccionario de Símbolos*. Barcelona: Siruela, 1958.

REAU, L. *Iconografía del Arte Cristiano*. Vol. 2. Barcelona: Ediciones del Serbal, 1997.

Disseny: Escola d'Art i Disseny de Tortosa Impremta: Aured, S.L. DL. T2593/009

# CR

Conservació i Restauració  
Escola d'Art i Disseny de Tortosa  
Diputació de Tarragona

# CR

Conservació i Restauració  
Escola d'Art i Disseny de Tortosa  
Diputació de Tarragona

## SANTA CLARA

# SANTA CLARA

Convent de Santa Clara



Mides 122 x 86 cm  
Pintura a l'oli sobre tela de lli  
Artista desconegut  
Època probable segle XVII



Inscripció de Santa Clara

## CONTEXT HISTÒRIC I ARTÍSTIC

L'obra pertany al convent de Santa Clara de Tortosa, fundat l'any 1283. El convent va ser cremat durant la Guerra Civil (1936-39) i reconstruït al 1958. En aquest moment van retornar les monges clarisses i van trobar conservat el claustre gòtic i una part de l'església.

Santa Clara d'Assís, deixeble de sant Francesc d'Assís (1193-1243), va ser la fundadora de l'ordre Franciscana anomenada les Dames Pobres (les clarisses), i considerada un personatge rellevant dins del món medieval.

La llegenda d'aquesta santa està lligada a l'atac dels sarraïns al convent on ella residia. S'explica que, tot i la seva llarga edat i malaltia, va sortir a defensar el seu monestir de l'assalt dels musulmans, sempre acompanyada per la custòdia, símbol de la presència de Déu. Això va provocar la seva retirada, amb la victòria del cristianisme davant dels infidels.

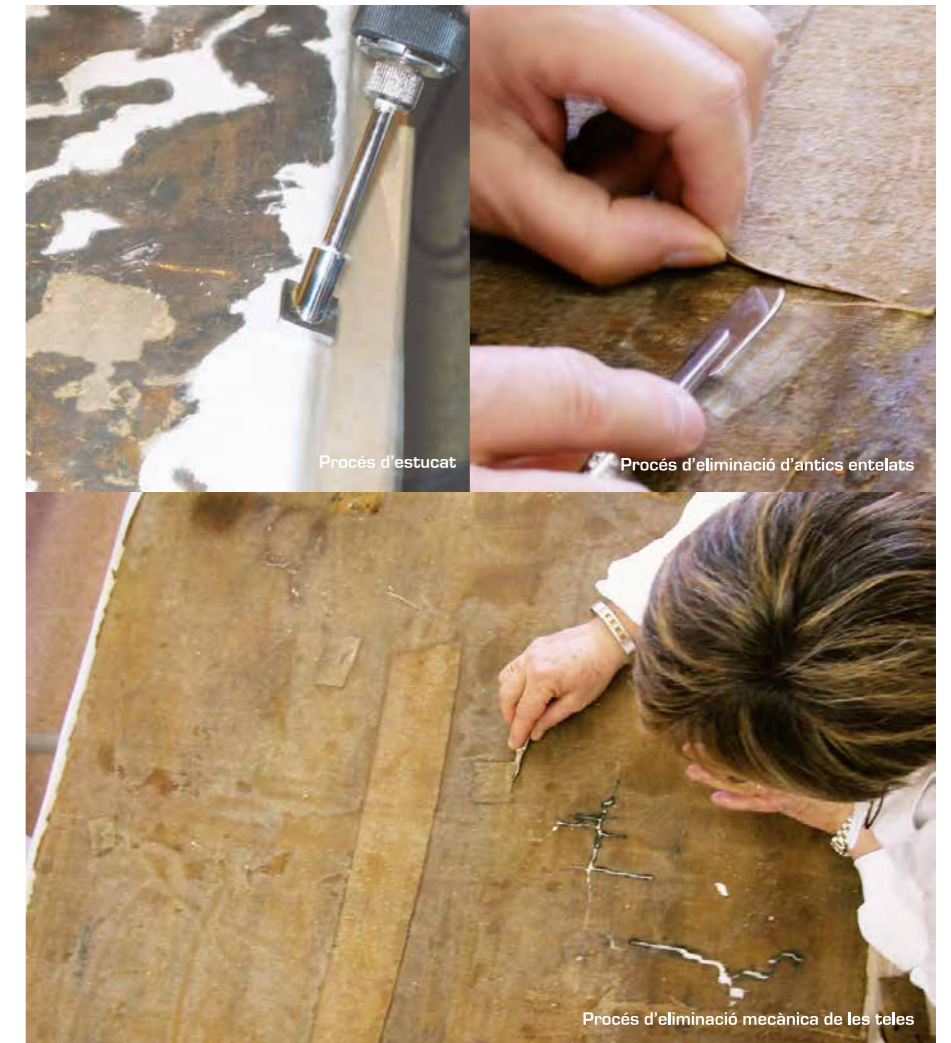
Així doncs, a partir del segle XV la custòdia esdevé el símbol iconogràfic representatiu de Santa Clara. Al segle XVII, aquest atribut es reproduïx com un receptacle semicircular rematat a la part alta per una creu, tal com es mostra al quadre de Tortosa.

Un altre element iconogràfic característic de la santa, que també està representat a la pintura, és el bàcul, símbol dels bisbes i abats de l'ordre dels Benedictins. En el nostre cas, es troba a la mà esquerra, obert cap dins, la qual cosa significa el poder dins el monestir. Si es trobés a l'inrevés significaria el poder sobre tot el territori.

La seva vestimenta és un hàbit amb un cordó lligat amb tres nusos, element que la vincula amb sant Francesc d'Assís, el qual li va lligar la corda i tallar el cabell com a acte d'iniciació per entrar dins l'ordre. El tocat que envolta la cara i el coll és blanc, cobert per un vel negre. La túnica i la capa són de colors foscos, una mostra de l'austeritat i la pobresa que caracteritza l'ordre de les clarisses.



Fragment de paper amb inscripció amb lletra gòtica



Procés d'estucat

Procés d'eliminació d'antics entelats

Procés d'eliminació mecànica de les teles

## ESTAT DE CONSERVACIÓ

L'estat del quadre es podia considerar dolent, ja que va quedar afectat per l'incendi del convent, durant els esdeveniments de la Guerra Civil del 1936-39. La part més malmesa de l'obra va ser el suport tèxtil, sobretot la zona situada a la part inferior esquerra, on al llarg dels anys es van anar realitzant nombroses intervencions, consistents en l'adhesió i superposició de teles de diferents característiques, per tal de cobrir les pèrdues de la tela original i proporcionar més resistència. Fins i tot es va trobar encolat un paper antic amb lletra gòtica. L'última intervenció realitzada va ser un folrat general amb tela de cotó que tapava tota la sèrie de pegats. Aquests elements van anar provocant diferents tensions, deformacions i desencolats.

La capa pictòrica també estava alterada per les altes temperatures i el fum, que van ocasionar una pèrdua total del gruix de la pintura. Només restava la coloració de la fibra de la tela, a més a més d'una capa de sutge molt adherida. A banda, s'observaven taques d'humitat, que indicaven una antiga presència d'aigua en algunes zones de l'obra, que van provocar més tensions i fragilitat al suport i a la pintura.