

INTERVENCIÓNS DE CONSERVACIÓ I RESTAURACIÓ

Després de realitzar la diagnosi i les anàlisis de materials es van determinar els criteris a seguir en la intervenció. Així doncs, es va decidir intervenir allí on era estrictament necessari per garantir l'estabilitat de l'estructura i de la policromia, i puntualment s'emprà un criteri estètic.

Els processos de conservació i restauració foren llargs per la complexitat de l'obra i el nombre de peces.

La neteja superficial va consistir en l'eliminació mecànica dels dipòsits superficials mitjançant aspiració controlada de baixa absorció.

Els aixecaments de la policromia i la capa de preparació es van fixar amb un adhesiu proteic per la seva afinitat a l'original i s'utilitzà l'espàtula calenta i la llum infraroja per facilitar la penetració i adhesió.

La fusta que havia perdut consistència es va consolidar amb la injecció d'una resina acrílica.

Les peces atacades pels insectes xilòfags foren tractades amb un producte preventiu.

La neteja del revers es va realitzar amb aspiració i humectació controlada.

En la neteja de l'anvers es van seguir els patrons i protocols de solubilitat i control de pH de Paolo Cremonesi. Es va emprar una emulsió grassa neutra per netejar els daurats i una solució aquosa amb pH controlat més un quelat per netejar la pintura. Els residus de cera van ser eliminats amb calor controlada i un hidrocarbur.



Neteja superficial



Neteja de les capes de policromia



Fixació de les capes de policromia

Els elements metàl·lics es van netejar mecànicament i se'ls va aplicar una capa d'inhibició i protecció.

Es van retirar els elements aliens afegits en reparacions o intervencions anteriors que perjudicaven o impedièn la interpretació històrica o estètica de l'obra.

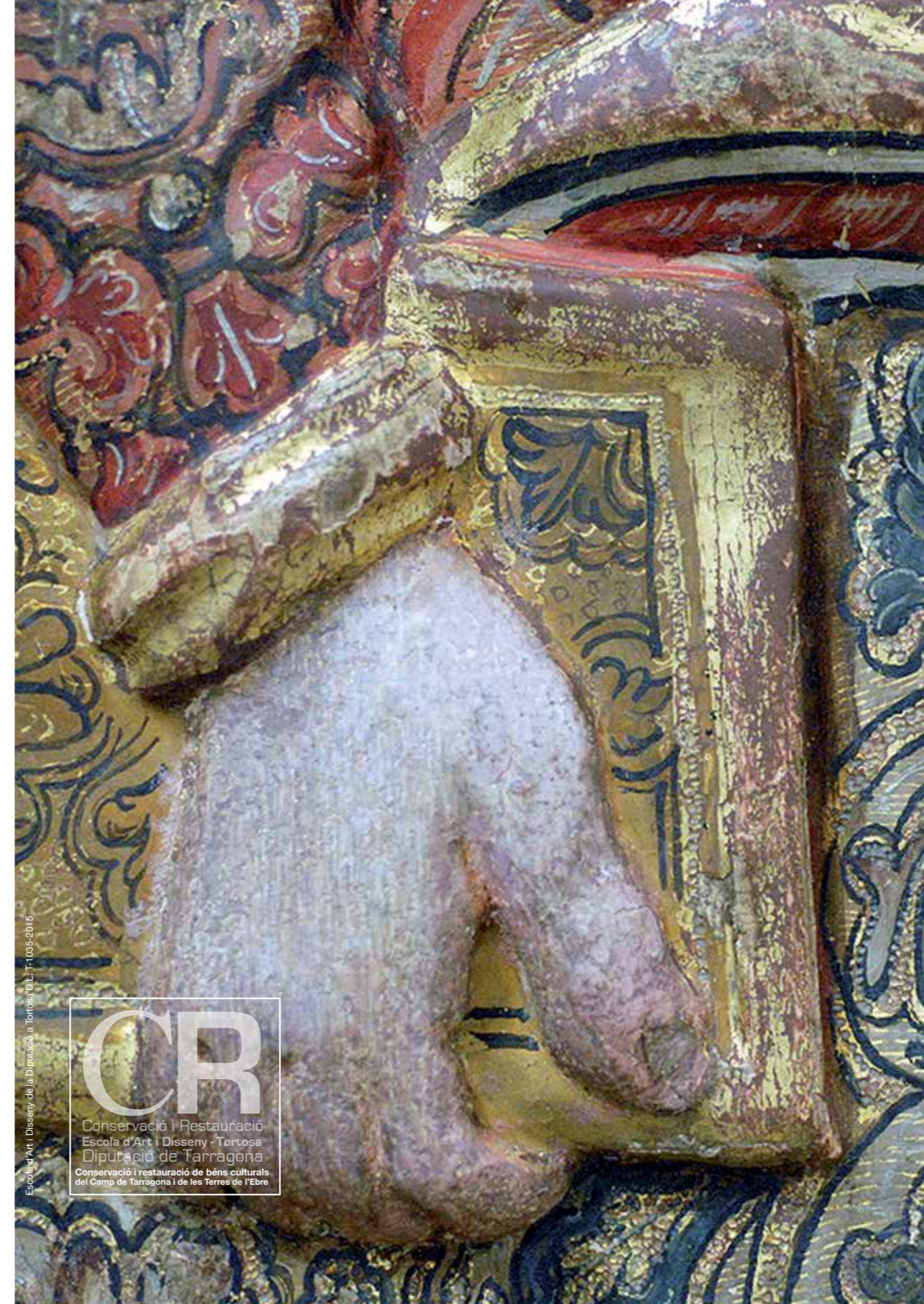
Es van reforçar o reconstruir algunes parts del retaule per recuperar la resistència dels elements que tenien funcions de sosteniment; es va utilitzar fusta de cedre, cola de peix, espigues i cargols.

La reconstrucció dels volums faltants per garantir un acabat més estètic del conjunt es va fer amb fusta de cedre tenyida, sense treballar el detall i sense policromar.

El retoc pictòric de les pèrdues de policromia es va realitzar mitjançant la tinta neutra (terra ombra natural) i puntualment, en les carnacions, es va fer tratteggio.



Reconstrucció del volum



CR
Conservació i Restauració
Escola d'Art i Disseny - Tortosa
Diputació de Tarragona
Conservació i restauració de béns culturals
del Camp de Tarragona i de les Terres de l'Ebre

CR

35

2016

RETAULE DE LES SANTES CÀNDIA I CÒRDULA
Santa Església Catedral Basílica de Tortosa

Publicació de Conservació i Restauració
Escola d'Art i Disseny de la Diputació a Tortosa

DADES GENERALS

Nom

Retaule de les santes Càndia i Còrdula

Comitent

Possiblement Antonio Balaguer

Pintor/daurador

Desconegut

Cronologia

Encàrrec 1668
Construcció 1671
Policromia possiblement 1681

Estil

Barroc classicista

Format

5 x 7 m

Ubicació

Catedral de Santa Maria de Tortosa



ASPECTES TÈCNICS DE L'OBRA



Vista general del cos mig del retaule

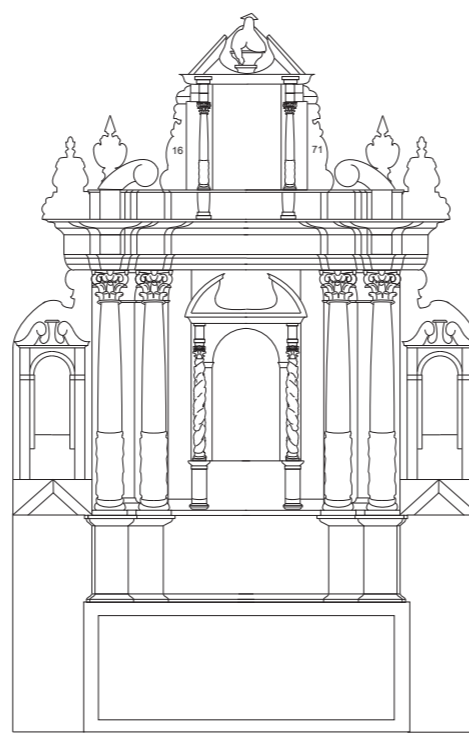
El retaule de les santes Càndia, Còrdula i Úrsula és d'estil barroc i fet de fusta de conífera daurada i policromada.

Presenta una estructura autoportant, és a dir, la pròpia construcció compleix una funció estructural repartint els seus pesos i forces a través dels suports. Les peces estan encaixades mitjançant el sistema de trau i metxa i fixacions i unions amb claus de forja.

L'arquitectura de l'obra s'ordena en el pla vertical en tres carrers simètrics i en l'horitzontal en quatre pisos: basament, banc, cos mig i cos superior (àtic).

L'or brunyit ocupa gran part de la superfície del retaule, aplicat mitjançant la tècnica del daurat a l'aigua.

La policromia es realitza amb la tècnica del tremp. Els vestits estan estofats per imitar teles luxoses. Es combinen diverses tècniques: esgrafiàt, punta de pinzell i picat.



Alçat del retaule

ESTAT DE CONSERVACIÓ

El retaule va patir diversos trasllats i manipulacions desafortunades i va estar desmuntat durant molt anys, la qual cosa va propiciar la pèrdua d'alguns elements com el basament, la mesa de l'altar, el plafó en relleu del cos superior i diversos elements decoratius; això també va repercutir en la majoria de les altres alteracions.

En general, les 33 peces conservades presentaven un estat de conservació dolent.



Estat de conservació de l'obra in situ



Detall de brutícia superficial



Brutícia superficial



Inestabilitat estructural

El suport tenia brutícia, atac de xilòfags, trencaments, cops, pèrdues, desencaixos, deformacions, guerxaments, fendes i clivelles, debilitament i inestabilitat. En la capa de preparació, els daurats i la capa pictòrica s'observaven aixecaments i pèrdues importants, a més de molta brutícia generalitzada. Els elements metàl·lics patien oxidació, pèrdues, deformacions i brutícia. A més a més, es van realitzar diverses intervencions anteriors en què s'afegiren elements aliens a l'obra original.



Pèrdues de les capes de policromia



Pèrdua de suport