

Observació i neteja sota la lupa binocular



Consolidació de la capa pictòrica amb paper japonès i cola d'esturió



Neteja humida amb isops



Protecció final amb cera Renaissance



## INTERVENCIIONS DE CONSERVACIÓ I RESTAURACIÓ

**Consolidació del suport de fusta** a les zones més deteriorades per l'acció dels xilòfags, mitjançant l'aplicació de resina acrílica a diferents percentatges.

**Fixació de la capa pictòrica** d'algunes restes de pintura localitzades al pit i a la llengua del felí, amb un empaperat puntual fet amb paper japonès i cola d'esturió, i aplicació d'escalfor amb l'espàtula calenta.

**Neteja mecànica** amb paletines per eliminar la brutícia superficial. Les concrecions i restes de microorganismes s'extreuen a punta de bisturí.

**Neteja humida.** Prèviament es realitzen proves de solubilitat als diferents colors, amb aigua destil·lada i alcohol. La neteja es realitza amb aigua destil·lada i, a les zones de brutícia més incrustada, amb detergent aniònic de pH neutre i saliva sintètica.

**Adhesió de fragments** amb cola polivinílica PVA.

**Protecció final** amb una capa de resina acrílica a baix percentatge i al damunt una altra capa de cera microcristal·lina.

## RECURSOS D'INFORMACIÓ

VIDAL, J. "Caps de biga". A: *Catàleg de l'exposició Patrimoni i contemporaneïtat. Fronteres i cruïlles*. Tortosa: Ajuntament de Tortosa, 2007. P.46-47.

COMPANYS, I. ; MONTARDIT, N. *Embigats gòtico-mudèixars al Tarragonés*. Tarragona: Institut d'Estudis Tarraconenses Ramon Berenguer IV. Exma. Diputació Provincial de Tarragona, 1983.

MASSIP, J. ; BEA, DAVID. *Catàleg del Museu Municipal de Tortosa*. Tortosa: Ajuntament de Tortosa, 2003.

Disseny, Escola d'Art i Disseny de Tortosa. Impremta Quimel, S.L. DL. T256-2009

# CR

Conservació i Restauració  
Escola d'Art i Disseny de Tortosa  
Diputació de Tarragona

# CR

Conservació i Restauració  
Escola d'Art i Disseny de Tortosa  
Diputació de Tarragona

# CAPS DE BIGA



Escola d'Art i Disseny  
de Tortosa



Diputació Tarragona



# CAPS DE BIGA

Ajuntament de Tortosa

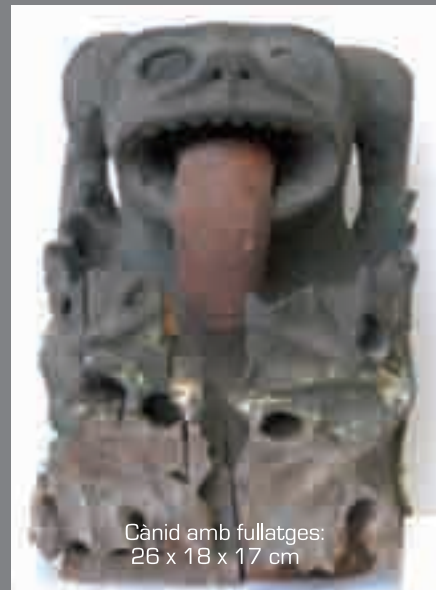
Conjunt de sis caps de biga



Porc senglar:  
25 x 17,5 x 26 cm



Mico:  
25 x 18 x 27 cm



Cànid amb fullatges:  
26 x 18 x 17 cm



Fullatge de roure:  
24 x 19 x 12 cm



Felí amb fullatges:  
23 x 17 x 15,5 cm



Fullatge de roure en forma de voluta:  
26 x 18 x 16 cm

## CONTEXT HISTÒRIC I ARTÍSTIC

Es tracta d'un conjunt de sis caps de biga de fusta tallada. Dos representen fulles de roure, i la resta animals grotescos: felí, cànid, mico i porc senglar. Aquestes tres últimes figures estan a més policromades. Les mènsules havien format part d'un sostre d'un palau gòtic comprat al segle XIX pels Barons Porroy, ubicat al carrer Mercaders de Tortosa. Als anys 1970, la Diputació de Tarragona va adquirir-lo per emplaçar-hi l'Escola d'Art, però en fer les obres de remodelació es va enfonsar una part, havent d'enderrocar-se l'edifici. Aleshores els caps de biga es donen al Museu Municipal de Tortosa.

Les talles són d'estil gòtic, però la policromia sembla no pertànyer a la mateixa època. Per aquest motiu abans d'iniciar el procés d'intervenció es decideix analitzar la policromia de la figura del cànid, resultant que es tracta d'una pintura a l'oli del segle XIX.

Ens trobem doncs, davant dues hipòtesis, o bé són talles medievals repintades al segle XIX o bé són talles modernes d'estil neogòtic. Tanmateix, del segle XV es conserven exemples de caps de biga semblants al Palau Despuig de Tortosa o bé a la Sala Daurada de la Casa de la Ciutat de València, aquests últims realitzats per un mestre relacionat amb Morella i Tortosa durant el segle XV (J. Vidal, 2007).

## COMPOSICIÓ I ANÀLISIS QUÍMIQUES

Els resultats de les anàlisis del laboratori del Centre de Restauració de Béns Mobles de Catalunya determinen que:

- L'estratigrafia no mostra capa de preparació.
- La policromia roja es troba sobreposada a la verda i en algunes zones apareixen restes de purpurina daurada sobre la policromia verda.
- Els pigments blau de Prússia, groc de crom, blanc de plom i terres constitueixen la policromia verda.
- Els pigments mini, cinabri i blanc de plom constitueixen la policromia roja.
- La purpurina daurada és un aliatge de coure i zenc.
- Apareixen com aglutinants oli de llinosa a la policromia verda i cola animal a la policromia roja.
- La morfologia de les fibres de la fusta determina que es tracta de

El pigment blau de Prússia no fou sintetitzat fins al segle XVIII, el groc de plom fins al XIX i el blanc de plom entra en desús al segle XX. Aquesta informació demostra que les talles van ser pintades durant el segle XIX. La identificació de pigments que s'utilitzaven en època medieval (mini i cinabri) i el fet que es tracti de pintura al tremp no fa canviar la hipòtesi, ja que la policromia vermella està superposada a la verda, de clara datació posterior.



## ESTAT DE CONSERVACIÓ

L'estat de conservació de tot el conjunt es podia considerar deficient. Les principals alteracions eren: pel·lícula important de brutícia, restes de guix, nombroses esquerdes, atac de xilòfags i petites mutilacions. Únicament al cànid s'hi observava presència de microorganismes en forma de colònies.

El felí és el que presentava pitjor estat, causat per l'acció directa de l'aigua, probablement per les gotelles del sostre, amb un greu atac de xilòfags amb pèrdues de suport i amples esquerdes, que han desfigurat la talla.

Els dos caps de fulles i el felí conservaven petites restes de policromia quasi inapreciables.

Cada cap tenia clavats a la part posterior uns claus de ferro que el subjectaven a la biga. La majoria d'aquests elements metàl·lics es trobaven oxidats.